

VÅRA VANLIGASTE MONTAGE

| Register | Sid | Register | Sid |
|--|-----|---|-----|
| 6 mm gipsskiva (renoveringsgips) | 53 | Trallmontage (22x95 mm, nära kant) | 70 |
| 1 lager gips, 13 mm, mot träregel på vägg | 53 | Trallmontage (28x95 mm, inte nära kant) | 71 |
| 2 lager gips, 13 mm, mot träregel på vägg | 54 | Trallmontage (28x95 mm, nära kant) | 71 |
| 3 lager gips, 13 mm, mot träregel på vägg | 54 | Trallmontage (28x120 mm, inte nära kant) | 72 |
| 4 lager gips, 13 mm mot träregel på vägg | 55 | Trallmontage (28x120 mm, nära kant) | 72 |
| 1 lager gips, 13 mm, mot stålregel på vägg | 55 | Trallmontage (34x145 mm, inte nära kant) | 73 |
| 2 lager gips, 13 mm, mot stålregel på vägg | 56 | Trallmontage (34x145 mm, nära kant) | 73 |
| 3 lager gips, 13 mm, mot stålregel på vägg | 56 | 14 mm staketbrädor | 74 |
| 4 lager gips, 13 mm, mot stålregel på vägg | 57 | 22 mm staketbrädor | 74 |
| 5 lager gips, 13 mm, mot stålregel på vägg | 57 | 28 mm staketbrädor | 75 |
| 1 lager gips, 13 mm, mot förstärkningsregel på vägg | 58 | Rännkrokar | 75 |
| 2 lager gips, 13 mm, mot förstärkningsregel på vägg | 58 | Golvsockel, 10 mm, 1 lager gips och träregel | 76 |
| 3 lager gips, 13 mm, mot förstärkningsregel på vägg | 60 | Golvsockel, 10 mm, 2 lager gips och träregel | 76 |
| 4 lager gips, 13 mm, mot förstärkningsregel på vägg | 60 | Golvsockel, 15 mm, 1 lager gips och träregel | 77 |
| 5 lager gips, 13 mm, mot förstärkningsregel på vägg | 60 | Golvsockel, 15 mm, 2 lager gips och träregel | 77 |
| 1 lager gips, 15 mm, mot träregel på vägg (Brandskiva) | 60 | Golvsockel, 10 mm, 1 lager gips och stålregel | 78 |
| 2 lager gips, 15 mm, mot träregel på vägg (Brandskiva) | 61 | Golvsockel, 10 mm, 2 lager gips och stålregel | 78 |
| 3 lager gips, 15 mm, mot träregel på vägg (Brandskiva) | 61 | Golvsockel, 15 mm, 1 lager gips och stålregel | 79 |
| 1 lager gips, 15 mm, mot stålregel på vägg (Brandskiva) | 62 | Golvsockel, 15 mm, 2 lager gips och stålregel | 79 |
| 2 lager gips, 15 mm, mot stålregel på vägg (Brandskiva) | 62 | Foder, 10 mm, mot 1 lager gips och träregel | 80 |
| 3 lager gips, 15 mm, mot stålregel på vägg (Brandskiva) | 63 | Foder, 10 mm, mot 2 lager gips och träregel | 80 |
| 1 lager gips, 15 mm, mot förstärkningsregel på vägg (Brandskiva) | 63 | Foder, 10 mm, mot 1 lager gips och förstärkningsregel | 81 |
| 2 lager gips, 15 mm, mot förstärkningsregel på vägg (Brandskiva) | 64 | Foder, 10 mm, mot 2 lager gips och förstärkningsregel | 81 |
| 3 lager gips, 15 mm, mot förstärkningsregel på vägg (Brandskiva) | 64 | Foder, 15 mm, mot 1 lager gips och träregel | 82 |
| 10 mm spånskiva mot träregel | 65 | Foder, 15 mm, mot 2 lager gips och träregel | 82 |
| 10 mm spånskiva mot stålregel 0,6-1,0 mm | 65 | Foder, 15 mm, mot 1 lager gips och förstärkningsregel | 83 |
| 10 mm spånskiva mot förstärkningsregel 1,5 mm | 65 | Foder, 15 mm, mot 2 lager gips och förstärkningsregel | 83 |
| 12 mm stålregel mot träregel | 66 | 1 lager golvgips, 13 mm, mot träregel och spånskiva | 84 |
| 12 mm spånskiva mot stålregel 0,6-1,0 mm | 66 | 2 lager golvgips, 13 mm, mot träregel och spånskiva | 84 |
| 12 mm spånskiva mot förstärkningsregel 1,5 mm | 66 | 2 lager golvgips, 13 mm, mot TRP-regel | 85 |
| 16 mm spånskiva mot träregel | 67 | Spånskiva 10 mm mot golv | 86 |
| 16 mm spånskiva mot förstärkningsregel 1,5 mm | 67 | Spånskiva 16 mm mot golv | 86 |
| 16 mm spånskiva mot stålregel 0,6-1,5 mm | 67 | Spånskiva 22 mm mot golv | 86 |
| 19 mm spånskiva mot träregel | 68 | 14 mm trägolv | 87 |
| 19 mm spånskiva mot förstärkningsregel 1,5 mm | 68 | 20 mm trägolv | 87 |
| 19 mm spånskiva mot stålregel 0,6-1,0 mm | 68 | 25 mm trägolv | 87 |
| Kök och badrumsskåp | 69 | 30 mm trägolv | 88 |
| Trallmontage (22x95 mm, inte nära kant) | 70 | | |

Övriga montage, kontakta oss tel 08-761 74 40.

SKRUV SKOLAN

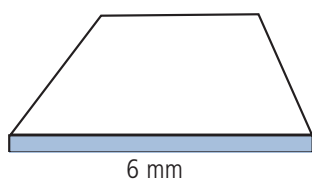


Vi arrangerar utbildning till Er och Er personal i små eller större grupper. Till Era byggträffar kan vi i samarbete mer Er utbilda Era kunder.

Kontakta oss för mer information, angående tid och plats.

Stockholm 08-761 74 40
Malmö 040-21 02 30

6 mm gipsskiva, (reoveringsgips)



Monteringsanvisning

Lägg ut gipsbruket i 3-4 strängar på gipsskivans baksida. Tryck upp skivan mot underlaget med hjälp av en träregel. Kontrollera att skivan ligger i plan med tidigare monterade skivor.

Användningsområde

Gipsskivor med 6 mm tjocklek kallas ofta för reoveringsgips och används huvudsakligen till att täcka tidigare konstruktioner som t ex en kaklad vägg. Fördelen är att den tunna dimensionen stjälar så lite extra utrymme. Reoveringsgips skall ofta limmas upp eftersom den tunna skivan, beroende på underlag, inte gärna tillåter skruvning.

Det här behöver du:

Art

Gipsbruk

Murarslev

Reoveringsgips

Träregel

1 lager gips, 13 mm, mot träregel på vägg



Monteringsanvisning

Skruva gipsskivorna med en skruvdragare, alternativt med en bormaskin med skruvdragartillsats (Skruvstopp). Använd Dig av Grabber G308Z, längd 32 mm.

Skruvplacering och åtgång

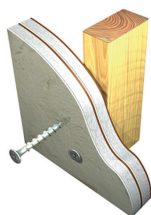
Placera skruvarna med 200 mm mellanrum, 10 mm från sidokant och 15 mm från topp- eller bottenkant. I mitten av gipsskivan sätter Du en rad med skruvar med 300 mm mellanrum mot den bakomvarande träregeln. Detta gör att Du får en skruvåtgång på ungefär 20 skruvar/kvm.

Det här behöver du:

| Art | Sid/ skruvgrupp | ØxL | D | L1 | gänglängd(GL) | ant/frp | åtg/kvm ca |
|------------|--------------------|--------|---|----|---------------|---------|---------------|
| G308ZK | 35/G2 | 3,9x32 | 8 | 6 | 26 | 250 | 20 |
| BITS2 | | | | | | 1 | |
| Skruvstopp | | | | | | 1 | |

Vi rekommenderar våra vanligaste konsumentförpackningar. I prislistan finner du samtliga storlekar.

2 lager gips, 13 mm, mot träregel på vägg



Monteringsanvisning

Skruva gipsskivorna med en skruvdragare, alternativt med en bormaskin med skruvdragartillsats (Skruvstopp). Använd Dig av Grabber G408Z, längd 41 mm.

Skruvplacering och åtgång

Placera skruvarna med 200 mm mellanrum, 10 mm från sidokant och 15 mm från topp- eller bottenkant.

I mitten av gipsskivan sätter Du en rad med skruvar med 300 mm mellanrum mot den bakomvarande träregeln. Detta gör att Du får en skruvåtgång på ungefär 20 skruvar/kvm. Specificerat behöver du 2 st G308Z per kvadratmeter för det inre lagret och 18 st G408Z till det yttre.

Det här behöver du:

| Art | Sid/ skruvgrupp | ØxL | D | L1 | gänglängd(GL) | ant/frp | åtg/kvm ca |
|------------|--------------------|--------|---|----|---------------|---------|---------------|
| G308ZK | 35/G2 | 3,9x32 | 8 | 6 | 26 | 250 | 2 |
| G408ZK | 35/G2 | 3,9x41 | 8 | 6 | 35 | 250 | 18 |
| BITS2 | | | | | | 1 | |
| Skruvstopp | | | | | | 1 | |

3 lager gips, 13 mm, mot träregel på vägg



Monteringsanvisning

Skruva gipsskivorna med en skruvdragare, alternativt en bormaskin med skruvdragartillsats (Skruvstopp). Använd Grabber G608Z, längd 58 mm. Montera varje nytt lager med en förskjutning på en halv skivas bredd för att undvika dubbla skarvar över samma regel.

Skruvplacering och åtgång

Det första och andra lagret sätter Du upp med endast 4 skruvar per gipsskiva och låter därmed det yttre, tredje lagrets skruvar stå för fullskruvningen. Det yttre lagret fäster Du upp med 200 mm mellanrum mellan skruvarna, som Du placerar 10 mm från sidokant och 15 mm från topp- och bottenkant. I mitten på det yttre lagrets skivor fäster Du en lodrät rad med skruvar mot den bakomvarande regeln med 300 mm mellanrum. Detta gör att Du får en total skruvåtgång på 22 skruvar/kvm. Specificerat behöver Du 2 st G308Z per kvm till det första lagret, 2 st G408Z per kvm till det andra lagret och 18 st G608Z per kvm till det tredje och yttersta lagret.

Det här behöver du:

| Art | Sid/ skruvgrupp | ØxL | D | L1 | gänglängd(GL) | ant/frp | åtg/kvm ca |
|------------|--------------------|--------|---|----|---------------|---------|---------------|
| G308ZK | 35/G2 | 3,9x32 | 8 | 6 | 26 | 250 | 2 |
| G408ZK | 35/G2 | 3,9x41 | 8 | 6 | 35 | 250 | 2 |
| G608ZK | 35/G2 | 4,3x58 | 8 | 14 | 44 | 250 | 18 |
| BITS2 | | | | | | 1 | |
| Skruvstopp | | | | | | 1 | |

4 lager gips, 13 mm, mot träregel på vägg



Monteringsanvisning

Skruva gipsskivorna med en skruvdragare, alternativt en bormaskin med skruvdragartillsats (Skruvstopp). Använd Grabber G1008Z, längd 69 mm. Montera varje nytt lager med en förskjutning på en halv skivas bredd för att undvika dubbla skarvar över samma regel.

Skruvplacering och åtgång

Det första, andra och det tredje lagret sätter Du upp med endast 4 skruvar per gipsskiva och låter därmed det yttre, fjärde lagrets skruvar stå för fullskruvningen. Det yttre lagret fäster Du upp med 200 mm mellanrum mellan skruvarna, som Du placerar 10 mm från sidokant och 15 mm från topp- och bottenkant. I mitten på det yttre lagrets skivor fäster Du en lodrät rad med skruvar mot den bakomvarande regeln med 300 mm mellanrum. Detta gör att Du får en total skruvåtgång på 24 skruvar/kvm. Specificerat behöver Du 2 st G308Z per kvm till det första lagret, 2 st G408Z per kvm till det andra lagret 2 st G608Z per kvm till det tredje och 18 st G1008Z per kvm till det fjärde och yttersta lagret.

Det här behöver du:

| Art | Sid/ skruvgrupp | ØxL | D | L1 | gänglängd(GL) | ant/frp | åtg/kvm ca |
|------------|--------------------|--------|---|----|---------------|---------|---------------|
| G308ZK | 35/G2 | 3,9x32 | 8 | 6 | 26 | 250 | 2 |
| G408ZK | 35/G2 | 3,9x41 | 8 | 6 | 35 | 250 | 2 |
| G608ZK | 35/G2 | 4,3x58 | 8 | 14 | 44 | 250 | 2 |
| G1008ZK | 35/G2 | 4,3x69 | 8 | 14 | 51 | 250 | 18 |
| BITS2 | | | | | | 1 | |
| Skruvstopp | | | | | | 1 | |

1 lager gips, 13 mm, mot stålregel på vägg



Monteringsanvisning

Skruva gipsskivorna med en skruvdragare, alternativt med en bormaskin med skruvdragartillsats (Skruvstopp). Använd Dig av Grabber G168-96, längd 25 mm.

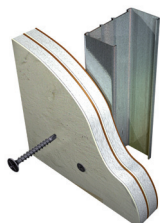
Skruvplacering och åtgång

Placera skruvarna med 200 mm mellanrum, 10 mm från sidokant och 15 mm från topp- eller bottenkant. I mitten av gipsskivan sätter Du en rad med skruvar med 300 mm mellan- rum mot den bakomvarande träregeln. Detta gör att Du får en skruvåtgång på ungefär 20 skruvar/kvm.

Det här behöver du:

| Art | Sid/ skruvgrupp | ØxL | D | L1 | gänglängd(GL) | ant/frp | åtg/kvm ca |
|------------|--------------------|--------|---|----|---------------|---------|---------------|
| G168K | 35/G1 | 3,5x25 | 8 | 5 | 20 | 250 | 20 |
| BITS2 | | | | | | 1 | |
| Skruvstopp | | | | | | 1 | |

2 lager gips, 13 mm, mot stålregel på vägg



Monteringsanvisning

Skruva gipsskivorna med en skruvdragare, alternativt med en bormaskin med skruvdragartillsats (Skruvstopp). Använd Grabber G338-96, längd 38 mm till det yttre lagret och Grabber G168-96, längd 25 mm till det inre lagret gips. Tänk på att förskjuta det yttre lagret med en halv skivas bredd för att undvika dubbla skarvar över en och samma regel.

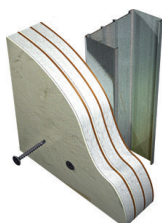
Skruvplacering och åtgång

Det första lagret fäster Du upp med endast 4 skruvar per gipsskiva och låter därmed det yttre lagrets skruvar stå för fullskruvningen. Det yttre lagret fäster Du upp med 200 mm mellanrum mellan skruvarna, som Du placerar 10 mm från sidokant och 15 mm från topp- och bottenkant. I mitten på det yttre lagrets skivor fäster Du en rad med skruvar mot den bakomvarande regeln med 300 mm mellanrum. Detta gör att Du får en skruvåtgång på totalt ungefär 20 skruvar/kvm. Specificerat behöver Du 2 st G168-96 per kvm för det inre lagret och 18 st G338-96 per kvm för det yttre lagret.

Det här behöver du:

| Art | Sid/ skruvgrupp | ØxL | D | L1 | gänglängd(GL) | ant/frp | åtg/kvm ca |
|------------|--------------------|--------|---|----|---------------|---------|---------------|
| G168K | 35/G1 | 3,5x25 | 8 | 5 | 20 | 250 | 2 |
| G338K | 35/G1 | 3,5x38 | 8 | 5 | 33 | 250 | 18 |
| BITS2 | | | | | | 1 | |
| Skruvstopp | | | | | | 1 | |

3 lager gips, 13 mm, mot stålregel på vägg



Monteringsanvisning

Skruva gipsskivorna med en skruvdragare, alternativt en bormaskin med skruvdragartillsats (Skruvstopp). Använd Grabber G768-96, längd 51 mm. Montera varje nytt lager med en förskjutning på en halv skivas bredd för att undvika dubbla skarvar över samma regel.

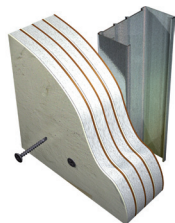
Skruvplacering och åtgång

Det första och andra lagret sätter Du upp med endast 4 skruvar per gipsskiva och låter därmed det yttre, tredje lagrets skruvar stå för fullskruvningen. Det yttre lagret fäster Du upp med 200 mm mellanrum mellan skruvarna, som Du placerar 10 mm från sidokant och 15 mm från topp- och bottenkant. I mitten på det yttre lagrets skivor fäster Du en lodrät rad med skruvar mot den bakomvarande regeln med 300 mm mellanrum. Detta gör att Du får en total skruvåtgång på 22 skruvar/kvm. Specificerat behöver Du 2 st G168-96 per kvm till det första lagret, 2 st G338-96 per kvm till det andra lagret och 18 st G768-96 till det tredje och yttersta lagret.

Det här behöver du:

| Art | Sid/ skruvgrupp | ØxL | D | L1 | gänglängd(GL) | ant/frp | åtg/kvm ca |
|------------|--------------------|--------|---|----|---------------|---------|---------------|
| G168K | 35/G1 | 3,5x25 | 8 | 5 | 20 | 250 | 2 |
| G338K | 35/G1 | 3,5x38 | 8 | 5 | 33 | 250 | 2 |
| G768L | 35/G1 | 3,8x51 | 8 | 7 | 44 | 500 | 18 |
| BITS2 | | | | | | 1 | |
| Skruvstopp | | | | | | 1 | |

4 lager gips, 13 mm, mot stålregel på vägg



Monteringsanvisning

Skruva gipsskivorna med en skruvdragare, alternativt en bormaskin med skruvdragartillsats (Skruvstopp). Använd Grabber G968, längd 64 mm. Montera varje nytt lager med en förskjutning på en halv skivas bredd för att undvika dubbla skarvar över samma regel.

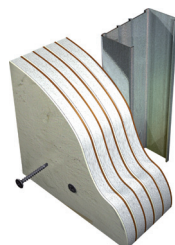
Skruvplacering och åtgång

Det första, andra och det tredje lagret sätter Du upp med endast 4 skruvar per gipsskiva och låter därmed det yttre, fjärde lagrets skruvar stå för fullskruvningen. Det yttre lagret fäster Du upp med 200 mm mellanrum mellan skruvarna, som Du placerar 10 mm från sidokant och 15 mm från topp- och bottenkant. I mitten på det yttre lagrets skivor fäster Du en lodrät rad med skruvar mot den bakomvarande regeln med 300 mm mellanrum. Detta gör att Du får en total skruvåtgång på 24 skruvar/kvm. Specificerat behöver Du 2 st G168-96 per kvm till det första lagret, 2 st G338-96 per kvm till det andra lagret 2 st G768-96 per kvm till det tredje och 18 st G968 per kvm till det fjärde och yttersta lagret.

Det här behöver du:

| Art | Sid/ skruvgrupp | ØxL | D | L1 | gänglängd(GL) | ant/frp | åtg/kvm ca |
|------------|--------------------|--------|---|----|---------------|---------|---------------|
| G168K | 35/G1 | 3,5x25 | 8 | 5 | 20 | 250 | 2 |
| G338K | 35/G1 | 3,5x38 | 8 | 5 | 33 | 250 | 2 |
| G768K | 35/G1 | 3,8x51 | 8 | 7 | 44 | 500 | 2 |
| G968L | 35/G1 | 4,2x64 | 8 | 13 | 50 | 500 | 18 |
| BITS2 | | | | | | 1 | |
| Skruvstopp | | | | | | 1 | |

5 lager gips, 13 mm, mot stålregel på vägg



Monteringsanvisning

Skruva gipsskivorna med en skruvdragare, alternativt en bormaskin med skruvdragartillsats (Skruvstopp). Använd Grabber G1168, längd 77 mm. Montera varje nytt lager med en förskjutning på en halv skivas bredd för att undvika dubbla skarvar över samma regel.

Skruvplacering och åtgång

Det första, andra, tredje och fjärde lagret sätter Du upp med endast 4 skruvar per gipsskiva och låter därmed det yttre, femte lagrets skruvar stå för fullskruvningen. Det yttre lagret fäster Du upp med 200 mm mellanrum mellan skruvarna, som Du placerar 10 mm från sidokant och 15 mm från topp- och bottenkant. I mitten på det yttre lagrets skivor fäster Du en lodrät rad med skruvar mot den bakomvarande regeln med 300 mm mellanrum. Detta gör att Du får en total skruvåtgång på 26 skruvar/kvm. Specificerat behöver Du 2 st G168-96 per kvm till det första lagret, 2 st G338-96 per kvm till det andra lagret, 2 st G768-96 per kvm till det tredje, 2 st G968 per kvm till det fjärde och 18 st G1168 per kvm till det femte och yttersta lagret.

Det här behöver du:

| Art | Sid/ skruvgrupp | ØxL | D | L1 | gänglängd(GL) | ant/frp | åtg/kvm ca |
|------------|--------------------|--------|---|----|---------------|---------|---------------|
| G168K | 35/G1 | 3,5x25 | 8 | 5 | 20 | 250 | 2 |
| G338K | 35/G1 | 3,5x38 | 8 | 5 | 33 | 250 | 2 |
| G768K | 35/G1 | 3,8x51 | 8 | 7 | 44 | 500 | 2 |
| G968L | 35/G1 | 4,2x64 | 8 | 13 | 51 | 500 | 2 |
| G1168L | 35/G1 | 4,2x77 | 8 | 26 | 50 | 500 | 18 |
| BITS2 | | | | | | 1 | |
| Skruvstopp | | | | | | 1 | |

1 lager gips, 13 mm, mot förstärkningsregel på vägg



Monteringsanvisning

Skruva gipsskivorna med en skruvdragare, alternativt med en bormaskin med skruvdragartillsats (Skruvstopp). Använd Dig av Grabber G13S-96, längd 25 mm.

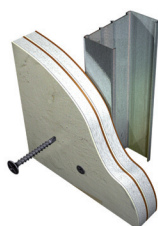
Skruvplacering och åtgång

Placera skruvarna med 200 mm mellanrum, 10 mm från sidokant och 15 mm från topp- eller bottenkant. I mitten av gipsskivan sätter Du en rad med skruvar med 300 mm mellanrum mot den bakomvarande träregeln. Detta gör att Du får en skruvåtgång på ungefär 20 skruvar/kvm.

Det här behöver du:

| Art | Sid/ skruvgrupp | ØxL | D | L1 | gänglängd(GL) | ant/frp | åtg/kvm ca |
|------------|--------------------|--------|---|----|---------------|---------|---------------|
| G13SK | 36/G7 | 3,5x25 | 8 | 5 | 20 | 250 | 20 |
| BITS2 | | | | | | 1 | |
| Skruvstopp | | | | | | 1 | |

2 lager gips, 13 mm, mot förstärkningsregel på vägg



Monteringsanvisning

Skruva gipsskivorna med en skruvdragare, alternativt med en bormaskin med skruvdragartillsats (Skruvstopp). Använd Grabber G15S-96, längd 42 mm till det yttre lagret och Grabber G13S-96, längd 25 mm till det inre lagret gips. Tänk på att förskjuta det yttre lagret med en halv skivas bredd för att undvika dubbla skarvar över en och samma regel.

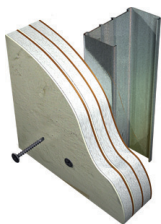
Skruvplacering och åtgång

Det första lagret fäster Du upp med endast 4 skruvar per gipsskiva och låter därmed det yttre lagrets skruvar stå för fullskruvningen. Det yttre lagret fäster Du upp med 200 mm mellanrum mellan skruvarna, som Du placerar 10 mm från sidokant och 15 mm från topp- och bottenkant. I mitten på det yttre lagrets skivor fäster Du en rad med skruvar mot den bakomvarande regeln med 300 mm mellanrum. Detta gör att Du får en skruvåtgång på totalt ungefär 20 skruvar/kvm. Specificerat behöver Du 2 st G13S-96 per kvm för det inre lagret och 18 st G15S-96 per kvm för det yttre lagret.

Det här behöver du:

| Art | Sid/ skruvgrupp | ØxL | D | L1 | gänglängd(GL) | ant/frp | åtg/kvm ca |
|------------|--------------------|--------|---|----|---------------|---------|---------------|
| G13SK | 36/G7 | 3,5x25 | 8 | 5 | 20 | 250 | 2 |
| G15SK | 36/G7 | 3,5x42 | 8 | 7 | 35 | 250 | 18 |
| BITS2 | | | | | | 1 | |
| Skruvstopp | | | | | | 1 | |

3 lager gips, 13 mm, mot förstärkningsregel på vägg



Monteringsanvisning

Skruva gipsskivorna med en skruvdragare, alternativt en bormaskin med skruvdragartillsats (Skruvstopp). Använd Grabber G16S-96, längd 48 mm. Montera varje nytt lager med en förskjutning på en halv skivas bredd för att undvika dubbla skarvar över samma regel.

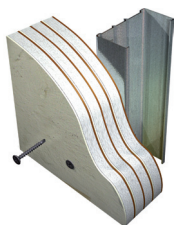
Skruvplacering och åtgång

Det första och andra lagret sätter Du upp med endast 4 skruvar per gipsskiva och låter därmed det yttre, tredje lagrets skruvar stå för fullskruvningen. Det yttre lagret fäster Du upp med 200 mm mellanrum mellan skruvarna, som Du placerar 10 mm från sidokant och 15 mm från topp- och bottenkant. I mitten på det yttre lagrets skivor fäster Du en lodrät rad med skruvar mot den bakomvarande regeln med 300 mm mellanrum. Detta gör att Du får en total skruvåtgång på 22 skruvar/kvm. Specificerat behöver Du 2 st G13S-96 per kvm till det första lagret, 2 st G15S-96 per kvm till det andra lagret och 18 st G16S-96 per kvm till det tredje och yttersta lagret.

Det här behöver du:

| Art | Sid/ skruvgrupp | ØxL | D | L1 | gänglängd(GL) | ant/frp | åtg/kvm ca |
|------------|--------------------|--------|---|----|---------------|---------|---------------|
| G13SK | 36/G7 | 3,5x25 | 8 | 5 | 20 | 250 | 2 |
| G15SK | 36/G7 | 3,5x42 | 8 | 7 | 35 | 250 | 2 |
| G16SL | 36/G7 | 3,8x48 | 8 | 20 | 41 | 500 | 18 |
| BITS2 | | | | | | 1 | |
| Skruvstopp | | | | | | 1 | |

4 lager gips, 13 mm, mot förstärkningsregel på vägg



Monteringsanvisning

Skruva gipsskivorna med en skruvdragare, alternativt en bormaskin med skruvdragartillsats (Skruvstopp). Använd Grabber G30M, längd 67 mm. Montera varje nytt lager med en förskjutning på en halv skivas bredd för att undvika dubbla skarvar över samma regel.

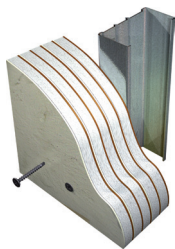
Skruvplacering och åtgång

Det första, andra och det tredje lagret sätter Du upp med endast 4 skruvar per gipsskiva och låter därmed det yttre, fjärde lagrets skruvar stå för fullskruvningen. Det yttre lagret fäster Du upp med 200 mm mellanrum mellan skruvarna, som Du placerar 10 mm från sidokant och 15 mm från topp- och bottenkant. I mitten på det yttre lagrets skivor fäster Du en lodrät rad med skruvar mot den bakomvarande regeln med 300 mm mellanrum. Detta gör att Du får en total skruvåtgång på 24 skruvar/kvm. Specificerat behöver Du 2 st G13S-96 per kvm till det första lagret, 2 st G15S-96 per kvm till det andra lagret 2 st G16S-96 per kvm till det tredje och 18 st G30M per kvm till det fjärde och yttersta lagret.

Det här behöver du:

| Art | Sid/ skruvgrupp | ØxL | D | L1 | gänglängd(GL) | ant/frp | åtg/kvm ca |
|------------|--------------------|--------|---|----|---------------|---------|---------------|
| G13SK | 36/G7 | 3,5x25 | 8 | 5 | 20 | 250 | 2 |
| G15SK | 36/G7 | 3,5x42 | 8 | 7 | 35 | 250 | 2 |
| G16SL | 36/G7 | 3,8x48 | 8 | 20 | 41 | 500 | 2 |
| G30ML | 36/G7 | 4,2x67 | 8 | 26 | 41 | 500 | 18 |
| BITS2 | | | | | | 1 | |
| Skruvstopp | | | | | | 1 | |

5 lager gips, 13 mm, mot förstärkningsregel på vägg



Monteringsanvisning

Skruva gipsskivorna med en skruvdragare, alternativt en bormaskin med skruvdragartillsats (Skruvstopp). Använd Grabber G30L, längd 76 mm. Montera varje nytt lager med en förskjutning på en halv skivas bredd för att undvika dubbla skarvar över samma regel.

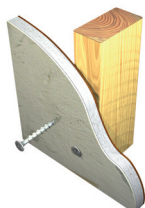
Skruvplacering och åtgång

Det första, andra, tredje och fjärde lagret sätter Du upp med endast 4 skruvar per gipsskiva och låter därmed det yttre, femte lagrets skruvar stå för fullskruvningen. Det yttre lagret fäster Du upp med 200 mm mellanrum mellan skruvarna, som Du placerar 10 mm från sidokant och 15 mm från topp- och bottenkant. I mitten på det yttre lagrets skivor fäster Du en lodrät rad med skruvar mot den bakomvarande regeln med 300 mm mellanrum. Detta gör att Du får en total skruvåtgång på 26 skruvar/kvm. Specificerat behöver Du 2 st G13S-96 per kvm till det första lagret, 2 st G15S-96 per kvm till det andra lagret, 2 st G16S-96 per kvm till det tredje, 2 st G30M per kvm till det fjärde och 18 st G30L per kvm till det femte och yttersta lagret.

Det här behöver du:

| Art | Sid/ skruvgrupp | ØxL | D | L1 | gänglängd(GL) | ant/frp | åtg/kvm ca |
|------------|--------------------|--------|---|----|---------------|---------|---------------|
| G13SK | 36/G7 | 3,5x25 | 8 | 5 | 20 | 250 | 2 |
| G15SK | 36/G7 | 3,5x42 | 8 | 7 | 35 | 250 | 2 |
| G16SL | 36/G7 | 3,8x48 | 8 | 20 | 41 | 500 | 2 |
| G30ML | 36/G7 | 4,2x67 | 8 | 26 | 41 | 500 | 2 |
| G30LL | 36/G7 | 4,2x76 | 8 | 35 | 41 | 500 | 18 |
| BITS2 | | | | | | 1 | |
| Skruvstopp | | | | | | 1 | |

1 lager gips, 15 mm, mot träregel på vägg (Brandskiva)



Monteringsanvisning

Skruva gipsskivorna med en skruvdragare, alternativt med en bormaskin med skruvdragartillsats (Skruvstopp). Använd Dig av Grabber G308Z, längd 32 mm.

Skruvplacering och åtgång

Placera skruvarna med 200 mm mellanrum, 10 mm från sidokant och 15 mm från topp- eller bottenkant. I mitten av gipsskivan sätter Du en rad med skruvar med 300 mm mellanrum mot den bakomvarande träregeln. Detta gör att Du får en skruvåtgång på ungefär 20 skruvar/kvm.

Det här behöver du:

| Art | Sid/ skruvgrupp | ØxL | D | L1 | gänglängd(GL) | ant/frp | åtg/kvm ca |
|------------|--------------------|--------|---|----|---------------|---------|---------------|
| G308ZK | 35/G2 | 3,9x32 | 8 | 6 | 26 | 250 | 20 |
| BITS2 | | | | | | 1 | |
| Skruvstopp | | | | | | 1 | |

2 lager gips, 15 mm, mot träregel på vägg (Brandskiva)



Monteringsanvisning

Skruva gipsskivorna med en skruvdragare, alternativt med en bormaskin med skruvdragartillsats (Skruvstopp). Använd Grabber G608Z, längd 58 mm till det yttre lagret och av Grabber G308Z, längd 32 mm till det inre gipslagret. Tänk på att förskjuta det yttre lagret med en halv skivas bredd för att undvika dubbla skarvar över en och samma regel.

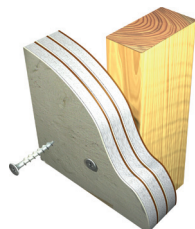
Skruvplacering och åtgång

Det första lagret fäster Du upp med endast 4 skruvar per gipsskiva och låter därmed det yttre lagrets skruvar stå för fullskruvningen. Det yttre lagret fäster Du upp med 200 mm mellanrum mellan skruvarna, som Du placerar 10 mm från sidokant och 15 mm från topp- och bottenkant. I mitten på det yttre lagrets skivor fäster Du en rad med skruvar mot den bakomvarande regeln med 300 mm mellanrum. Detta gör att Du får en total skruvåtgång på ungefär 20 skruvar/kvm. Specificerat behöver Du 2 st G308Z per kvm för det inre lagret och 18 st G608Z per kvm till det yttre lagret.

Det här behöver du:

| Art | Sid/ skruvgrupp | ØxL | D | L1 | gänglängd(GL) | ant/frp | åtg/kvm ca |
|------------|--------------------|--------|---|----|---------------|---------|---------------|
| G308ZK | 35/G2 | 3,9x32 | 8 | 6 | 26 | 250 | 2 |
| G608ZK | 35/G2 | 4,3x58 | 8 | 14 | 44 | 250 | 18 |
| BITS2 | | | | | | 1 | |
| Skruvstopp | | | | | | 1 | |

3 lager gips, 15 mm, mot träregel på vägg (Brandskiva)



Monteringsanvisning

Skruva gipsskivorna med en skruvdragare, alternativt en bormaskin med skruvdragartillsats (Skruvstopp). Använd Grabber G1008Z, längd 69 mm. Montera varje nytt lager med en förskjutning på en halv skivas bredd för att undvika dubbla skarvar över samma regel.

Skruvplacering och åtgång

Det första och andra lagret sätter Du upp med endast 4 skruvar per gipsskiva och låter därmed det yttre, tredje lagrets skruvar stå för fullskruvningen. Det yttre lagret fäster Du upp med 200 mm mellanrum mellan skruvarna, som Du placerar 10 mm från sidokant och 15 mm från topp- och bottenkant. I mitten på det yttre lagrets skivor fäster Du en lodrät rad med skruvar mot den bakomvarande regeln med 300 mm mellanrum. Detta gör att Du får en total skruvåtgång på 22 skruvar/kvm. Specificerat behöver Du 2 st G308Z per kvm till det första lagret, 2 st G608Z per kvm till det andra lagret och 18 st G1008Z per kvm till det tredje och yttersta lagret.

Det här behöver du:

| Art | Sid/ skruvgrupp | ØxL | D | L1 | gänglängd(GL) | ant/frp | åtg/kvm ca |
|------------|--------------------|--------|---|----|---------------|---------|---------------|
| G308ZK | 35/G2 | 3,9x32 | 8 | 6 | 26 | 250 | 2 |
| G608ZK | 35/G2 | 4,3x58 | 8 | 14 | 44 | 250 | 2 |
| G1008ZK | 35/G2 | 4,3x69 | 8 | 14 | 51 | 250 | 18 |
| BITS2 | | | | | | 1 | |
| Skruvstopp | | | | | | 1 | |

1 lager gips, 15 mm, mot stålregel på vägg (Brandskiva)



Monteringsanvisning

Skruva gipsskivorna med en skruvdragare, alternativt med en bormaskin med skruvdragartillsats (Skruvstopp). Använd Dig av Grabber G168-96, längd 25 mm.

Skruvplacering och åtgång

Placera skruvarna med 200 mm mellanrum, 10 mm från sidokant och 15 mm från topp- eller bottenkant. I mitten av gipsskivan sätter Du en rad med skruvar med 300 mm mellanrum mot den bakomvarande stålregeln. Detta gör att Du får en skruvåtgång på ungefär 20 skruvar/kvm.

Det här behöver du:

| Art | Sid/ skruvgrupp | ØxL | D | L1 | gänglängd(GL) | ant/frp | åtg/kvm ca |
|------------|--------------------|--------|---|----|---------------|---------|---------------|
| G168K | 35/G1 | 3,5x25 | 8 | 5 | 20 | 250 | 20 |
| BITS2 | | | | | | 1 | |
| Skruvstopp | | | | | | 1 | |

2 lager gips, 15 mm, mot stålregel på vägg (Brandskiva)



Monteringsanvisning

Skruva gipsskivorna med en skruvdragare, alternativt med en bormaskin med skruvdragartillsats (Skruvstopp). Använd Grabber G468-96, längd 41 mm till det yttre lagret och Grabber G168-96, längd 25 mm till det inre lagret gips. Tänk på att förskjuta det yttre lagret med en halv skivas bredd för att undvika dubbla skarvar över en och samma regel.

Skruvplacering och åtgång

Det första lagret fäster Du upp med endast 4 skruvar per gipsskiva och låter därmed det yttre lagrets skruvar stå för fullskruvningen. Det yttre lagret fäster Du upp med 200 mm mellanrum mellan skruvarna, som Du placerar 10 mm från sidokant och 15 mm från topp- och bottenkant. I mitten på det yttre lagrets skivor fäster Du en rad med skruvar mot den bakomvarande regeln med 300 mm mellanrum. Detta gör att Du får en skruvåtgång på totalt ungefär 20 skruvar/kvm. Specificerat behöver Du 2 st G168-96 per kvm för det inre lagret och 18 st G468-96 per kvm för det yttre lagret.

Det här behöver du:

| Art | Sid/ skruvgrupp | ØxL | D | L1 | gänglängd(GL) | ant/frp | åtg/kvm ca |
|------------|--------------------|--------|---|----|---------------|---------|---------------|
| G168K | 35/G1 | 3,5x25 | 8 | 5 | 20 | 250 | 2 |
| G468L | 35/G1 | 3,5x41 | 8 | 5 | 36 | 1000 | 18 |
| BITS2 | | | | | | 1 | |
| Skruvstopp | | | | | | 1 | |

3 lager gips, 15 mm, mot stålregel på vägg (Brandskiva)



Monteringsanvisning

Skruva gipsskivorna med en skruvdragare, alternativt en bormaskin med skruvdragartillsats (Skruvstopp). Använd Grabber G868-96, längd 57 mm. Montera varje nytt lager med en förskjutning på en halv skivas bredd för att undvika dubbla skarvar över samma regel.

Skruvplacering och åtgång

Det första och andra lagret sätter Du upp med endast 4 skruvar per gipsskiva och låter därmed det yttre, tredje lagrets skruvar stå för fullskruvningen. Det yttre lagret fäster Du upp med 200 mm mellanrum mellan skruvarna, som Du placerar 10 mm från sidokant och 15 mm från topp- och bottenkant. I mitten på det yttre lagrets skivor fäster Du en lodrät rad med skruvar mot den bakomvarande regeln med 300 mm mellanrum. Detta gör att Du får en total skruvåtgång på 22 skruvar/kvm. Specificerat behöver Du 2 st G168-96 per kvm till det första lagret, 2 st G468-96 per kvm till det andra lagret och 18 st G868-96 till det tredje och yttersta lagret.

Det här behöver du:

| Art | Sid/ skruvgrupp | ØxL | D | L1 | gänglängd(GL) | ant/frp | åtg/kvm ca |
|------------|--------------------|--------|---|----|---------------|---------|---------------|
| G168K | 35/G1 | 3,5x25 | 8 | 5 | 20 | 250 | 2 |
| G468L | 35/G1 | 3,5x41 | 8 | 5 | 36 | 1000 | 2 |
| G868L | 35/G1 | 3,8x57 | 8 | 12 | 45 | 500 | 18 |
| BITS2 | | | | | | 1 | |
| Skruvstopp | | | | | | | |

1 lager gips, 15 mm, mot förstärkningsregel på vägg (Brandskiva)



Monteringsanvisning

Skruva gipsskivorna med en skruvdragare, alternativt med en bormaskin med skruvdragartillsats (Skruvstopp). Använd Dig av Grabber G13S-96, längd 25 mm.

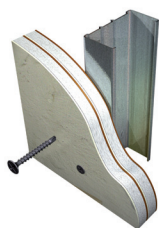
Skruvplacering och åtgång

Placera skruvarna med 200 mm mellanrum, 10 mm från sidokant och 15 mm från topp- eller bottenkant. I mitten av gipsskivan sätter Du en rad med skruvar med 300 mm mellanrum mot den bakomvarande regeln. Detta gör att Du får en skruvåtgång på ungefär 20 skruvar/kvm.

Det här behöver du:

| Art | Sid/ skruvgrupp | ØxL | D | L1 | gänglängd(GL) | ant/frp | åtg/kvm ca |
|------------|--------------------|--------|---|----|---------------|---------|---------------|
| G13SK | 36/G7 | 3,5x25 | 8 | 5 | 20 | 250 | 20 |
| BITS2 | | | | | | 1 | |
| Skruvstopp | | | | | | 1 | |

2 lager gips, 15 mm, mot förstärkningsregel på vägg (Brandskiva)



Monteringsanvisning

Skruva gipsskivorna med en skruvdragare, alternativt med en bormaskin med skruvdragartillsats (Skruvstopp). Använd Grabber G15S-96, längd 42 mm till det yttre lagret och Grabber G13S-96, längd 25 mm till det inre lagret gips. Tänk på att förskjuta det yttre lagret med en halv skivas bredd för att undvika dubbla skarvar över en och samma regel.

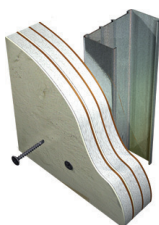
Skruvplacering och åtgång

Det första lagret fäster Du upp med endast 4 skruvar per gipsskiva och låter därmed det yttre lagrets skruvar stå för fullskruvningen. Det yttre lagret fäster Du upp med 200 mm mellanrum mellan skruvarna, som Du placerar 10 mm från sidokant och 15 mm från topp- och bottenkant. I mitten på det yttre lagrets skivor fäster Du en rad med skruvar mot den bakomvarande regeln med 300 mm mellanrum. Detta gör att Du får en skruvåtgång på totalt ungefär 20 skruvar/kvm. Specificerat behöver Du 2 st G13S-96 per kvm för det inre lagret och 18 st G15S-96 per kvm för det yttre lagret.

Det här behöver du:

| Art | Sid/ skruvgrupp | ØxL | D | L1 | gänglängd(GL) | ant/frp | åtg/kvm ca |
|------------|--------------------|--------|---|----|---------------|---------|---------------|
| G13SK | 36/G7 | 3,5x25 | 8 | 5 | 20 | 250 | 2 |
| G15SK | 36/G7 | 3,5x42 | 8 | 7 | 35 | 250 | 18 |
| BITS2 | | | | | | 1 | |
| Skruvstopp | | | | | | 1 | |

3 lager gips, 15 mm, mot förstärkningsregel på vägg (Brandskiva)



Monteringsanvisning

Skruva gipsskivorna med en skruvdragare, alternativt en bormaskin med skruvdragartillsats (Skruvstopp). Använd Grabber G16S-96, längd 48 mm. Montera varje nytt lager med en förskjutning på en halv skivas bredd för att undvika dubbla skarvar över samma regel.

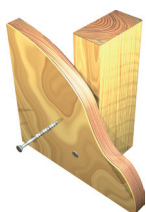
Skruvplacering och åtgång

Det första och andra lagret sätter Du upp med endast 4 skruvar per gipsskiva och låter därmed det yttre, tredje lagrets skruvar stå för fullskruvningen. Det yttre lagret fäster Du upp med 200 mm mellanrum mellan skruvarna, som Du placerar 10 mm från sidokant och 15 mm från topp- och bottenkant. I mitten på det yttre lagrets skivor fäster Du en lodrät rad med skruvar mot den bakomvarande regeln med 300 mm mellanrum. Detta gör att Du får en total skruvåtgång på 22 skruvar/kvm. Specificerat behöver Du 2 st G13S-96 per kvm till det första lagret, 2 st G15S-96 per kvm till det andra lagret och 18 st G16S-96 per kvm till det tredje och yttersta lagret.

Det här behöver du:

| Art | Sid/ skruvgrupp | ØxL | D | L1 | gänglängd(GL) | ant/frp | åtg/kvm ca |
|------------|--------------------|--------|---|----|---------------|---------|---------------|
| G13SK | 36/G7 | 3,5x25 | 8 | 5 | 20 | 250 | 2 |
| G15SK | 36/G7 | 3,5x42 | 8 | 7 | 35 | 250 | 2 |
| G16SL | 36/G7 | 3,8x48 | 8 | 20 | 41 | 500 | 18 |
| BITS2 | | | | | | 1 | |
| Skruvstopp | | | | | | 1 | |

1 st 10 mm spånskiva mot träregel



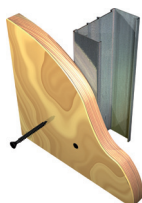
Monteringsanvisning

Skruva spånskivorna med en skruvdragare, alternativt med en bormaskin med skruvdragartillsats (Skruvstopp). Använd Dig av Grabber SPÅN28Z, längd 28 mm. Placera skruvarna med 200 mm mellanrum, 10 mm från sidokant och 15 mm från topp- eller bottenkant. I mitten av spånskivan sätter Du en rad med skruvar med 300 mm mellanrum mot den bakomvarande träregeln. Detta gör att Du får en skruvåtgång på ungefär 20 skruvar/kvm.

Det här behöver du:

| Art | Sid/ skruvgrupp | ØxL | D | L1 | gänglängd(GL) | ant/frp | åtg/kvm ca |
|------------|--------------------|--------|---|----|---------------|---------|---------------|
| SPÅN28ZK | 37/S1 | 4,3x28 | 7 | 6 | 22 | 250 | 20 |
| BITS2 | | | | | | 1 | |
| Skruvstopp | | | | | | 1 | |

1 st 10 mm spånskiva mot stålregel 0,6-1,0 mm



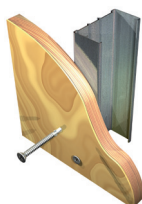
Monteringsanvisning

Skruva spånskivorna med en skruvdragare, alternativt med en bormaskin med skruvdragartillsats (Skruvstopp). Använd Dig av Grabber G16J, längd 28 mm. Placera skruvarna med 200 mm mellanrum, 10 mm från sidokant och 15 mm från topp- eller bottenkant. I mitten av spånskivan sätter Du en rad med skruvar med 300 mm mellanrum mot den bakomvarande stålregeln. Detta gör att Du får en skruvåtgång på ungefär 20 skruvar/kvm.

Det här behöver du:

| Art | Sid/ skruvgrupp | ØxL | D | L1 | gänglängd(GL) | ant/frp | åtg/kvm ca |
|------------|--------------------|--------|---|----|---------------|---------|---------------|
| G16JK | 38/S5 | 3,8x28 | 7 | 6 | 22 | 250 | 20 |
| BITS2 | | | | | | 1 | |
| Skruvstopp | | | | | | 1 | |

1 st 10 mm spånskiva mot förstärkningsregel 1,5 mm



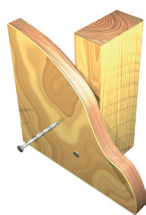
Monteringsanvisning

Skruva spånskivorna med en skruvdragare, alternativt med en bormaskin med skruvdragartillsats (Skruvstopp). Använd Dig av Grabber G16JDWZ, längd 28 mm. Placera skruvarna med 200 mm mellanrum, 10 mm från sidokant och 15 mm från topp- eller bottenkant. I mitten av spånskivan sätter Du en rad med skruvar med 300 mm mellanrum mot den bakomvarande förstärkningsregeln. Detta gör att Du får en skruvåtgång på ungefär 20 skruvar/kvm.

Det här behöver du:

| Art | Sid/ skruvgrupp | ØxL | D | L1 | gänglängd(GL) | ant/frp | åtg/kvm ca |
|------------|--------------------|--------|---|----|---------------|---------|---------------|
| G16JDWZK | 37/S3 | 3,8x28 | 7 | 3 | 25 | 250 | 20 |
| BITS2 | | | | | | 1 | |
| Skruvstopp | | | | | | 1 | |

1 st 12 mm spånskiva mot träregel

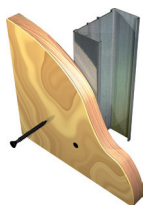
**Monteringsanvisning**

Skruva spånskivorna med en skruvdragare, alternativt med en bormaskin med skruvdragartillsats (Skruvstopp). Använd Dig av Grabber SPÅN28Z, längd 28 mm. Placera skruvarna med 200 mm mellanrum, 10 mm från sidokant och 15 mm från topp- eller bottenkant. I mitten av spånskivan sätter Du en rad med skruvar med 300 mm mellanrum mot den bakomvarande träregeln. Detta gör att Du får en skruvåtgång på ungefär 20 skruvar/kvm.

Det här behöver du:

| Art | Sid/ skruvgrupp | ØxL | D | L1 | gänglängd(GL) | ant/frp | åtg/kvm ca |
|------------|--------------------|--------|---|----|---------------|---------|---------------|
| SPÅN28ZK | 37/S1 | 4,3x28 | 7 | 6 | 22 | 250 | 20 |
| BITS2 | | | | | | 1 | |
| Skruvstopp | | | | | | 1 | |

1 st 12 mm spånskiva mot stålregel 0,6-1,0 mm

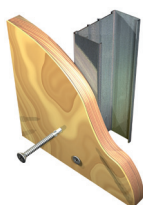
**Monteringsanvisning**

Skruva spånskivorna med en skruvdragare, alternativt med en bormaskin med skruvdragartillsats (Skruvstopp). Använd Dig av Grabber G16J, längd 28 mm. Placera skruvarna med 200 mm mellanrum, 10 mm från sidokant och 15 mm från topp- eller bottenkant. I mitten av spånskivan sätter Du en rad med skruvar med 300 mm mellanrum mot den bakomvarande stålregeln. Detta gör att Du får en skruvåtgång på ungefär 20 skruvar/kvm.

Det här behöver du:

| Art | Sid/ skruvgrupp | ØxL | D | L1 | gänglängd(GL) | ant/frp | åtg/kvm ca |
|------------|--------------------|--------|---|----|---------------|---------|---------------|
| G16JK | 38/S5 | 3,8x28 | 7 | 6 | 22 | 250 | 20 |
| BITS2 | | | | | | 1 | |
| Skruvstopp | | | | | | 1 | |

1 st 12 mm spånskiva mot förstärkningsregel 1,5 mm

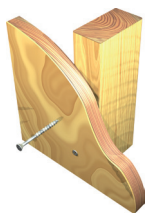
**Monteringsanvisning**

Skruva spånskivorna med en skruvdragare, alternativt med en bormaskin med skruvdragartillsats (Skruvstopp). Använd Dig av Grabber G16JDWZ, längd 28 mm. Placera skruvarna med 200 mm mellanrum, 10 mm från sidokant och 15 mm från topp- eller bottenkant. I mitten av spånskivan sätter Du en rad med skruvar med 300 mm mellanrum mot den bakomvarande förstärkningsregeln. Detta gör att Du får en skruvåtgång på ungefär 20 skruvar/kvm.

Det här behöver du:

| Art | Sid/ skruvgrupp | ØxL | D | L1 | gänglängd(GL) | ant/frp | åtg/kvm ca |
|------------|--------------------|--------|---|----|---------------|---------|---------------|
| G16JDWZK | 37/S3 | 3,8x28 | 7 | 3 | 25 | 250 | 20 |
| BITS2 | | | | | | 1 | |
| Skruvstopp | | | | | | 1 | |

1 st 16 mm spånskiva mot träregel



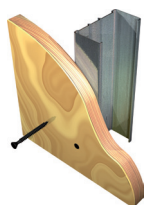
Monteringsanvisning

Skruva spånskvivorna med en skruvdragare, alternativt med en bormaskin med skruvdragartillsats (Skruvstopp). Använd Dig av Grabber SPÅN42Z, längd 42 mm. Placera skruvarna med 200 mm mellanrum, 10 mm från sidokant och 15 mm från topp- eller bottenkant. I mitten av spånskivan sätter Du en rad med skruvar med 300 mm mellanrum mot den bakomvarande träregeln. Detta gör att Du får en skruvåtgång på ungefär 20 skruvar/kvm.

Det här behöver du:

| Art | Sid/ skruvgrupp | ØxL | D | L1 | gänglängd(GL) | ant/frp | åtg/kvm ca |
|------------|--------------------|--------|---|----|---------------|---------|---------------|
| SPÅN42ZK | 37/S1 | 4,3x42 | 7 | 20 | 22 | 250 | 20 |
| BITS2 | | | | | | 1 | |
| Skruvstopp | | | | | | 1 | |

1 st 16 mm spånskiva mot stålregel 0,6-1,0 mm



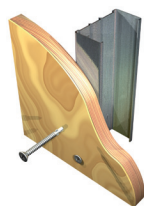
Monteringsanvisning

Skruva spånskvivorna med en skruvdragare, alternativt med en bormaskin med skruvdragartillsats (Skruvstopp). Använd Dig av Grabber G16J, längd 28 mm. Placera skruvarna med 200 mm mellanrum, 10 mm från sidokant och 15 mm från topp- eller bottenkant. I mitten av spånskivan sätter Du en rad med skruvar med 300 mm mellanrum mot den bakomvarande stålregeln. Detta gör att Du får en skruvåtgång på ungefär 20 skruvar/kvm.

Det här behöver du:

| Art | Sid/ skruvgrupp | ØxL | D | L1 | gänglängd(GL) | ant/frp | åtg/kvm ca |
|------------|--------------------|--------|---|----|---------------|---------|---------------|
| G16JK | 38/S5 | 3,8x28 | 7 | 6 | 22 | 250 | 20 |
| BITS2 | | | | | | 1 | |
| Skruvstopp | | | | | | 1 | |

1 st 16 mm spånskiva mot förstärkningsregel 1,5 mm



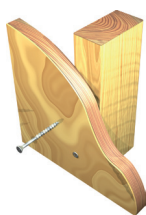
Monteringsanvisning

Skruva spånskvivorna med en skruvdragare, alternativt med en bormaskin med skruvdragartillsats (Skruvstopp). Använd Dig av Grabber G16JDWZ, längd 28 mm. Placera skruvarna med 200 mm mellanrum, 10 mm från sidokant och 15 mm från topp- eller bottenkant. I mitten av spånskivan sätter Du en rad med skruvar med 300 mm mellanrum mot den bakomvarande förstärkningsregeln. Detta gör att Du får en skruvåtgång på ungefär 20 skruvar/kvm.

Det här behöver du:

| Art | Sid/ skruvgrupp | ØxL | D | L1 | gänglängd(GL) | ant/frp | åtg/kvm ca |
|------------|--------------------|--------|---|----|---------------|---------|---------------|
| G16JDWZK | 37/S3 | 3,8x28 | 7 | 3 | 25 | 250 | 20 |
| BITS2 | | | | | | 1 | |
| Skruvstopp | | | | | | 1 | |

1 st 19 mm spånskiva mot träregel



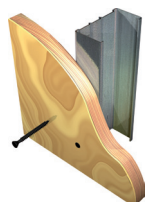
Monteringsanvisning

Skruva spånskivorna med en skruvdragare, alternativt med en bormaskin med skruvdragartillsats (Skruvstopp). Använd Dig av Grabber SPÅN42Z, längd 42 mm. Placera skruvarna med 200 mm mellanrum, 10 mm från sidokant och 15 mm från topp- eller bottenkant. I mitten av spånskivan sätter Du en rad med skruvar med 300 mm mellanrum mot den bakomvarande träregeln. Detta gör att Du får en skruvåtgång på ungefär 20 skruvar/kvm.

Det här behöver du:

| Art | Sid/ skruvgrupp | ØxL | D | L1 | gänglängd(GL) | ant/frp | åtg/kvm ca |
|------------|--------------------|--------|---|----|---------------|---------|---------------|
| SPÅN42ZK | 37/S1 | 4,3x42 | 7 | 20 | 22 | 250 | 20 |
| BITS2 | | | | | | 1 | |
| Skruvstopp | | | | | | 1 | |

1 st 19 mm spånskiva mot stålregel 0,6-1,0 mm



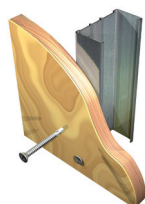
Monteringsanvisning

Skruva spånskivorna med en skruvdragare, alternativt med en bormaskin med skruvdragartillsats (Skruvstopp). Använd Dig av Grabber G17J, längd 42 mm. Placera skruvarna med 200 mm mellanrum, 10 mm från sidokant och 15 mm från topp- eller bottenkant. I mitten av spånskivan sätter Du en rad med skruvar med 300 mm mellanrum mot den bakomvarande stålregeln. Detta gör att Du får en skruvåtgång på ungefär 20 skruvar/kvm.

Det här behöver du:

| Art | Sid/ skruvgrupp | ØxL | D | L1 | gänglängd(GL) | ant/frp | åtg/kvm ca |
|------------|--------------------|--------|---|----|---------------|---------|---------------|
| G17JK | 38/S5 | 3,8x42 | 7 | 10 | 32 | 250 | 20 |
| BITS2 | | | | | | 1 | |
| Skruvstopp | | | | | | 1 | |

1 st 19 mm spånskiva mot förstärkningsregel 1,5 mm



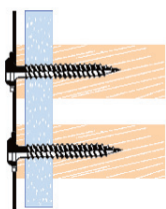
Monteringsanvisning

Skruva spånskivorna med en skruvdragare, alternativt med en bormaskin med skruvdragartillsats (Skruvstopp). Använd Dig av Grabber G17JDWZ, längd 42 mm. Placera skruvarna med 200 mm mellanrum, 10 mm från sidokant och 15 mm från topp- eller bottenkant. I mitten av spånskivan sätter Du en rad med skruvar med 300 mm mellanrum mot den bakomvarande förstärkningsregeln. Detta gör att Du får en skruvåtgång på ungefär 20 skruvar/kvm.

Det här behöver du:

| Art | Sid skruvgrupp | ØxL | D | L1 | gänglängd(GL) | ant/frp | åtg/kvm ca |
|------------|-------------------|--------|---|----|---------------|---------|---------------|
| G17JDWZK | 37/S3 | 3,8x42 | 7 | 4 | 38 | 250 | 20 |
| BITS2 | | | | | | 1 | |
| Skruvstopp | | | | | | 1 | |

Kök/badrumsskåp mot träregel, 1 lager gips



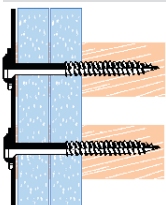
Monteringsanvisning

Förstärk väggen med sk "kottling", dvs med en bräda eller en plyfabit mellan reglarna bakom gipsväggen. Om detta inte är möjligt så måste du hitta reglarna i väggen och använda dig av gipsexpander där det inte finns regler att skruva i. Använd dig av Grabber BH45 eller LOXBHS50 i färgerna gul eller vit beroende på vad som passar. Alla Grabbers skruvar i BH serien är vaxade för att underlätta montaget.

Det här behöver du:

| Art | Sid/ skruvgrupp | ØxL | D | L1 | gänglängd(GL) | ant/frp |
|-----------------------|--------------------|--------|----|----|---------------|---------|
| BH45K | 39/MP3 | 4,2x45 | 11 | 5 | 40 | 250 |
| LOXBHS50K* | 39/MP4 | 4,8x50 | 12 | 10 | 40 | 250 |
| BITS2 | | | | | | 1 |
| LOXBITS2 | | | | | | 1 |
| Skruvdragare | | | | | | |
| Bräda till "kottling" | | | | | | |
| Gipsexpander | | | | | | |

Kök/badrumsskåp mot träregel, 2 lager gips



Monteringsanvisning

Förstärk väggen med sk "kottling", dvs med en bräda eller en plyfabit mellan reglarna bakom gipsväggen. Om detta inte är möjligt så måste du hitta reglarna i väggen och använda dig av gipsexpander där det inte finns regler att skruva i. Använd dig av Grabber BH65 i färgerna gul eller vit beroende på vad som passar. Alla Grabbers skruvar i BH serien är vaxade för att underlätta montaget.

Det här behöver du:

| Art | Sid/ skruvgrupp | ØxL | D | L1 | gänglängd(GL) | ant/frp |
|-----------------------|--------------------|--------|----|----|---------------|---------|
| BH65K | 39/MP3 | 4,2x65 | 11 | 25 | 40 | 250 |
| LOXBHS50K* | 39/MP4 | 4,8x50 | 12 | 10 | 40 | 250 |
| LOXBHS70K* | 39/MP4 | 4,8x70 | 12 | 25 | 40 | 250 |
| BITS2 | | | | | | 1 |
| LOXBITS2 | | | | | | 1 |
| Skruvdragare | | | | | | |
| Bräda till "kottling" | | | | | | |
| Gipsexpander | | | | | | |

*Alternativt val

Trallmontage (22x95 mm, inte nära kant)



Monteringsanvisning

Skruva trallbrädorna så att skruvarna kommer att ligga i raka rader. OBS! Skruva inte ner skruven för djupt, aldrig djupare än max 1,0 mm under brädans yta. Du skall kunna se hela skruvskallens ovsida. Använd dig av Grabber TU42. Du kan räkna med en skruvåtgång på ca 35 skruvar per kvadratmeter.

Tips

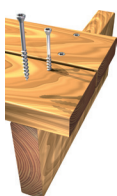
Generellt för alla trall- och staketbyggen är att så snart trallvirket torkat så skall du olja virket. Blanda gärna i lite extra linolja i träoljan, ca 5-10% så får du ett bättre resultat och ett skönare trallgolv att gå på.

Det här behöver du:

| Art | Sid/ skruvgrupp | ØxL | D | L1 | gänglängd(GL) | åtg/kvm ca |
|--------------|--------------------|--------|---|----|---------------|---------------|
| TU42 | 44/U6 | 4,3x42 | 7 | 20 | 22 | 25-35 |
| TUX42* | 44/U7 | 4,3x42 | 7 | 20 | 22 | 25-35 |
| TREX45200* | 45/U10 | 4,5x45 | 7 | 20 | 25 | 25-35 |
| TREXC445200* | 45/U11 | 4,5x45 | 7 | 20 | 25 | 25-35 |
| BITS2 | | | | | | |
| LOXBITS2* | | | | | | |
| Skruvstopp | | | | | | |
| Skruvdragare | | | | | | |

* Alternativt val.

Trallmontage (22x95 mm, nära kant)



Monteringsanvisning

Här skall du använda Grabber PWS47UTV, specialskraven som inte spräcker brädan vid monteringen mot träregeln vid skarv eller ytterkant. Skruva trallbrädorna så att skruvarna kommer att ligga i raka rader. OBS! Skruva inte ner skruven för djupt, aldrig djupare än max 1,0 mm under brädans yta. Du skall kunna se hela skruvskallens ovsida

Tips

Generellt för alla trall- och staketbyggen är att så snart trallvirket torkat så skall du olja virket. Blanda gärna i lite extra linolja i träoljan, ca 5-10% så får du ett bättre resultat och ett skönare trallgolv att gå på.

Det här behöver du:

| Art | Sid/ skruvgrupp | ØxL | D | L1 | gänglängd(GL) | åtg/kvm ca |
|--------------|--------------------|--------|---|----|---------------|---------------|
| PWS47U | 46/U16 | 4,8x47 | 8 | 21 | 26 | 25-35 |
| BITS2 | | | | | | |
| Skruvstopp | | | | | | |
| Skruvdragare | | | | | | |

Trallmontage (22x95 mm, inte nära kant)



Monteringsanvisning

Skruva trallbrädorna så att skruvarna kommer att ligga i raka rader. OBS! Skruva inte ner skruven för djupt, aldrig djupare än max 1,0 mm under brädans yta. Du skall kunna se hela skruvskallens ovansida. Använd dig av Grabber TU51 eller TU58. Du kan räkna med en skruvåtgång på ca 35 skruvar per kvadratmeter.

Tips

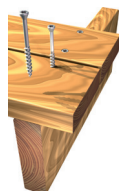
Generellt för alla trall- och staketbyggen är att så snart trallvirket torkat så skall du olja virket. Blanda gärna i lite extra linolja i träoljan, ca 5-10% så får du ett bättre resultat och ett skönare trallgolv att gå på.

Det här behöver du:

| Art | Sid/ skruvgrupp | ØxL | D | L1 | gänglängd(GL) | åtg/kvm ca |
|--------------|--------------------|--------|---|----|---------------|---------------|
| TU51 | 44/U6 | 4,3x51 | 7 | 29 | 22 | 25-35 |
| TUX51* | 44/U7 | 4,3x51 | 7 | 29 | 22 | 25-35 |
| TU58* | 44/U6 | 4,3x58 | 7 | 30 | 28 | 25-35 |
| TUX58* | 44/U7 | 4,3x57 | 7 | 30 | 22 | 25-35 |
| TREX58200* | 45/U10 | 4,5x58 | 7 | 20 | 38 | 25-35 |
| TREXC458200* | 45/U11 | 4,5x58 | 7 | 20 | 38 | 25-35 |
| BITS2 | | | | | | |
| LOXBITS2* | | | | | | |
| Skruvstopp | | | | | | |
| Skruvdragare | | | | | | |

* Alternativt val.

Trallmontage (28x95 mm, nära kant)



Monteringsanvisning

Här skall du använda Grabber PWS62UTV, specialskraven som inte spräcker brädan vid monterget mot träregeln vid skarv eller ytterkant. Skruva trallbrädorna så att skruvarna kommer att ligga i raka rader. OBS! Skruva inte ner skruven för djupt, aldrig djupare än max 1,0 mm under brädans yta. Du skall kunna se hela skruvskallens ovansida

Tips

Generellt för alla trall- och staketbyggen är att så snart trallvirket torkat så skall du olja virket. Blanda gärna i lite extra linolja i träoljan, ca 5-10% så får du ett bättre resultat och ett skönare trallgolv att gå på.

Det här behöver du:

| Art | Sid/ skruvgrupp | ØxL | D | L1 | gänglängd(GL) | åtg/kvm ca |
|--------------|--------------------|--------|---|----|---------------|---------------|
| PWS62U | 46/U16 | 4,8x62 | 8 | 31 | 31 | 25-35 |
| BITS2 | | | | | | |
| Skruvstopp | | | | | | |
| Skruvdragare | | | | | | |

Trallmontage (28x120 mm, inte nära kant)



Monteringsanvisning

Skruva trallbrädorna så att skruvarna kommer att ligga i raka rader. OBS! Skruva inte ner skruven för djupt, aldrig djupare än max 1,0 mm under brädans yta. Du skall kunna se hela skruvskallens ovansida. Använd dig av Grabber TU58. Du kan räkna med en skruvåtgång på ca 35 skruvar per kvadratmeter.

Tips

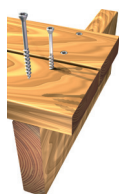
Generellt för alla trall- och staketbyggen är att så snart trallvirket torkat så skall du olja virket. Blanda gärna i lite extra linolja i träoljan, ca 5-10% så får du ett bättre resultat och ett skönare trallgolv att gå på.

Det här behöver du:

| Art | Sid/ skruvgrupp | ØxL | D | L1 | gänglängd(GL) | åtg/kvm ca |
|--------------|--------------------|--------|---|----|---------------|---------------|
| TU58 | 44/U6 | 4,3x58 | 7 | 30 | 28 | 25-35 |
| TUX58* | 44/U7 | 4,3x57 | 7 | 30 | 28 | 25-35 |
| TREX58200* | 45/U10 | 4,5x58 | 7 | 20 | 38 | 25-35 |
| TREXC458200* | 45/U11 | 4,3x58 | 7 | 20 | 38 | 25-35 |
| BITS2 | | | | | | |
| LOXBITS2* | | | | | | |
| Skruvstopp | | | | | | |
| Skruvdragare | | | | | | |

* Alternativt val.

Trallmontage (28x120 mm, nära kant)



Monteringsanvisning

Här skall du använda Grabber PWS62UTV, specialskraven som inte spräcker brädan vid montage mot träregeln vid skarv eller ytterkant. Skruva trallbrädorna så att skruvarna kommer att ligga i raka rader. OBS! Skruva inte ner skruven för djupt, aldrig djupare än max 1,0 mm under brädans yta. Du skall kunna se hela skruvskallens ovansida.

Tips

Generellt för alla trall- och staketbyggen är att så snart trallvirket torkat så skall du olja virket. Blanda gärna i lite extra linolja i träoljan, ca 5-10% så får du ett bättre resultat och ett skönare trallgolv att gå på.

Det här behöver du:

| Art | Sid/ skruvgrupp | ØxL | D | L1 | gänglängd(GL) | åtg/kvm ca |
|--------------|--------------------|--------|---|----|---------------|---------------|
| PWS62U | 46/U16 | 4,8x62 | 8 | 31 | 31 | 25-35 |
| BITS2 | | | | | | |
| Skruvstopp | | | | | | |
| Skruvdragare | | | | | | |

Trallmontage (34x145 mm, inte nära kant)



Monteringsanvisning

Skruva trallbrädorna så att skruvarna kommer att ligga i raka rader. OBS! Skruva inte ner skruven för djupt, aldrig djupare än max 1,0 mm under brädans yta. Du skall kunna se hela skruvskallens ovansida. Använd dig av Grabber TU75. Du kan räkna med en skruvåtgång på ca 35 skruvar per kvadratmeter.

Tips

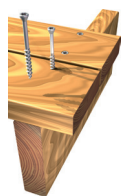
Generellt för alla trall- och staketbyggen är att så snart trallvirket torkat så skall du olja virket. Blanda gärna i lite extra linolja i träoljan, ca 5-10% så får du ett bättre resultat och ett skönare trallgolv att gå på.

Det här behöver du:

| Art | Sid/ skruvgrupp | ØxL | D | L1 | gänglängd(GL) | åtg/kvm ca |
|--------------|--------------------|--------|---|----|---------------|---------------|
| TU75 | 44/U6 | 4,3x75 | 7 | 40 | 35 | 25-35 |
| TUX75* | 44/U7 | 4,8x75 | 7 | 40 | 35 | 25-35 |
| TREX75100* | 45/U10 | 5,5x75 | 7 | 33 | 42 | 25-35 |
| TREXC475100* | 45/U11 | 5,5x75 | 7 | 33 | 42 | 25-35 |
| BITS2 | | | | | | |
| LOXBITS2* | | | | | | |
| Skruvstopp | | | | | | |
| Skruvdragare | | | | | | |

* Alternativt val.

Trallmontage (34x145 mm, nära kant)



Monteringsanvisning

Här skall du använda Grabber PWS80UTV, specialskraven som inte spräcker brädan vid monterget mot träregeln vid skarv eller ytterkant. Skruva trallbrädorna så att skruvarna kommer att ligga i raka rader. OBS! Skruva inte ner skruven för djupt, aldrig djupare än max 1,0 mm under brädans yta. Du skall kunna se hela skruvskallens ovansida.

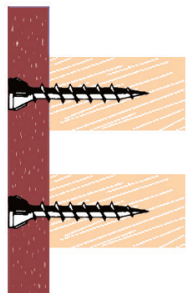
Tips

Generellt för alla trall- och staketbyggen är att så snart trallvirket torkat så skall du olja virket. Blanda gärna i lite extra linolja i träoljan, ca 5-10% så får du ett bättre resultat och ett skönare trallgolv att gå på.

Det här behöver du:

| Art | Sid/ skruvgrupp | ØxL | D | L1 | gänglängd(GL) | åtg/kvm ca |
|--------------|--------------------|--------|---|----|---------------|---------------|
| PWS80U | 46/U16 | 4,8x80 | 8 | 42 | 38 | 25-35 |
| BITS2 | | | | | | |
| Skruvstopp | | | | | | |
| Skruvdragare | | | | | | |

Ute, staket, 14 mm dimension



Monteringsanvisning

Skruva brädorna så att skruvarna kommer att ligga i raka rader. OBS! Skruva inte ner skruven för djupt, aldrig djupare än max 1,0 mm under brädans yta. Du skall kunna se hela skruvskallens ovansida.

Vid staketskrivning så är regeln att använda dubbel skruvlängd mot staketdimensionen. Använd dig av Grabber TRF28 (rostfri) alternativt TU28.

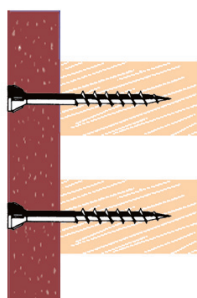
Tips

Generellt för alla trall och staketbyggen är att så snart trallvirket torkat så skall du olja virket. Blanda gärna i lite extra linolja i träoljan, ca 5-10% så får du ett bättre resultat.

Det här behöver du:

| Art | Sid/ skruvgrupp | ØxL | D | L1 | gänglängd(GL) | åtg/kvm ca |
|--------------|--------------------|--------|---|----|---------------|---------------|
| TRF28 | 44/U8 | 4,2x28 | 7 | 6 | 22 | 25-35 |
| BITS2 | | | | | | |
| Skruvstopp | | | | | | |
| Skruvdragare | | | | | | |
| Måttlina | | | | | | |
| Såg | | | | | | |
| Tumstock | | | | | | |
| Vattenpass | | | | | | |

Ute, staket, 22 mm dimension



Monteringsanvisning

Skruva brädorna så att skruvarna kommer att ligga i raka rader. OBS! Skruva inte ner skruven för djupt, aldrig djupare än max 1,0 mm under brädans yta. Du skall kunna se hela skruvskallens ovansida. Vid staketskrivning så är regeln att använda dubbel skruvlängd mot staketdimensionen. Använd dig av Grabber TRF42K (rostfri) alternativt TU42 eller TUX42.

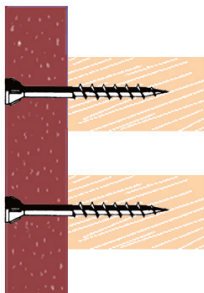
Tips

Generellt för alla trall och staketbyggen är att så snart trallvirket torkat så skall du olja virket. Blanda gärna i lite extra linolja i träoljan, ca 5-10% så får du ett bättre resultat.

Det här behöver du:

| Art | Sid/ skruvgrupp | ØxL | D | L1 | gänglängd(GL) | åtg/kvm ca |
|--------------|--------------------|--------|---|----|---------------|---------------|
| TRF42 | 44/U8 | 4,2x42 | 7 | 20 | 22 | 25-35 |
| BITS2 | | | | | | |
| Skruvstopp | | | | | | |
| Skruvdragare | | | | | | |
| Måttlina | | | | | | |
| Såg | | | | | | |
| Tumstock | | | | | | |
| Vattenpass | | | | | | |

Ute, staket, 28 mm dimension



Monteringsanvisning

Skruva brädorna så att skruvarna kommer att ligga i raka rader. OBS! Skruva inte ner skruven för djupt, aldrig djupare än max 1,0 mm under brädans yta. Du skall kunna se hela skruvskallens ovansida.

Vid staketskrävning så är regeln att använda dubbel skruvlängd mot staketdimensionen. Använd dig av Grabber TRF58K (rostfri) alternativt TU58 eller TUX58.

Tips

Generellt för alla trall och staketbyggen är att så snart trallvirket torkat så skall du olja virket. Blanda gärna i lite extra linolja i träoljan, ca 5-10% så får du ett bättre resultat.

Det här behöver du:

| Art | Sid/ skruvgrupp | ØxL | D | L1 | gänglängd(GL) | åtg/kvm ca |
|--------------|--------------------|--------|---|----|---------------|---------------|
| TRF58 | 44/U8 | 4,2x58 | 7 | 30 | 28 | 25-35 |
| BITS2 | | | | | | |
| Skruvstopp | | | | | | |
| Skruvdragare | | | | | | |
| Måttlina | | | | | | |
| Såg | | | | | | |
| Tumstock | | | | | | |
| Vattenpass | | | | | | |

Tak - Montage av rännkrokar



Monteringsanvisning

När du sätter upp rännkrokar så skall du börja med den som ska sitta högst upp på huset (ofta mitt på huset), därefter så skruvar du fast den som skall sitta lägst. För att bestämma de övriga krokarnas placering spänner du sedan ett snöre mellan krokarna och markerar de övriga krokarnas position. På så sätt har du fått en jämn fallhöjd i hänggrännen. Lutningen i rännan skall vara ca 4 mm per meter. Använd dig av Grabbers RKS 33 när du skruvar fast rännkrokarna.

Det här behöver du:

| Art | Sid/ skruvgrupp | ØxL | D | L1 | gänglängd(GL) | ant/frp |
|----------|--------------------|--------|---|----|---------------|---------|
| RKS33 | 47/U20 | 4,8x33 | 8 | 9 | 24 | |
| BITS2 | | | | | | |
| Märklina | | | | | | |
| Såg | | | | | | |
| Tumstock | | | | | | |

Golvsockel, 10 mm, mot 1 lager gips och träregel



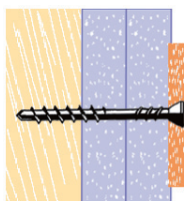
Monteringsanvisning

När du skall skruva upp din 10 mm golvsockel så skall du använda dig av Grabber PTS48 med en ytbehandling som matchar sockelns kulör. Till vita socklar passar således en vit skruvskalle, till mörka och ekfärgade socklar passar de gulkromaterade skruvarna och till rena furusocklar passar blankkromaterade skruvar.

Det här behöver du:

| Art | Sid/ skruvgrupp | ØxL | D | L1 | gänglängd(GL) | ant/frp |
|------------------------|--------------------|--------|---|----|---------------|---------|
| PTS48VITC | 49/V9 | 4,0x48 | 5 | 22 | 26 | 100 |
| BITS950-1SB* | | | | | | 1 |
| Skruvdragare | | | | | | |
| Golvsockel 10mm | | | | | | |
| *Bits ingår i 100-pack | | | | | | |

Golvsockel, 10 mm, mot 2 lager gips och träregel



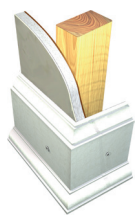
Monteringsanvisning

När du skall skruva upp din 10 mm golvsockel mot två mellanliggande lager gips så skall du använda dig av Grabber PTS61 med en ytbehandling som matchar sockelns kulör. Till vit sockel passar således en vit skruvskalle, till mörka och ekfärgade socklar passar de gulkromaterade skruvarna och till rena furusocklar passar blankkromaterade skruvar.

Det här behöver du:

| Art | Sid/ skruvgrupp | ØxL | D | L1 | gänglängd(GL) | ant/frp |
|------------------------|--------------------|--------|---|----|---------------|---------|
| PTS61VITC | 49/V9 | 4,0x61 | 5 | 35 | 26 | 100 |
| BITS950-1SB* | | | | | | 1 |
| Skruvdragare | | | | | | |
| Golvsockel 10mm | | | | | | |
| *Bits ingår i 100-pack | | | | | | |

Golvsockel, 15 mm, mot 1 lager gips och träregel



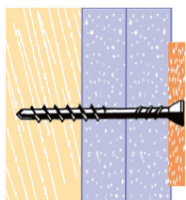
Monteringsanvisning

När du skall skruva upp din 15 mm golvsockel så skall du använda dig av Grabber PTS48 med en ytbehandling som matchar sockelns kulör. Till vita socklar passar således en vit skruvska, till mörka och ekfärgade socklar passar de gulkromaterade skruvarna och till rena furusocklar passar blankkromaterade skruvar.

Det här behöver du:

| Art | Sid/ skruvgrupp | ØxL | D | L1 | gänglängd(GL) | ant/frp |
|------------------------|--------------------|--------|---|----|---------------|---------|
| PTS48VITC | 49/V9 | 4,0x48 | 5 | 22 | 26 | 100 |
| BITS950-1SB* | | | | | | 1 |
| Golvsockel 15mm | | | | | | |
| *Bits ingår i 100-pack | | | | | | |

Golvsockel, 15 mm, mot 2 lager gips och träregel



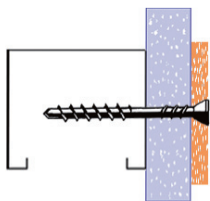
Monteringsanvisning

När du skall skruva upp din 15 mm golvsockel mot två mellanliggande lager gips så skall du använda dig av Grabber PTS61 med en ytbehandling som matchar sockelns kulör. Till vit sockel passar således en vit skruvska, till mörka och ekfärgade socklar passar de gulkromaterade skruvarna och till rena furusocklar passar blankkromaterade skruvar.

Det här behöver du:

| Art | Sid/ skruvgrupp | ØxL | D | L1 | gänglängd(GL) | ant/frp |
|------------------------|--------------------|--------|---|----|---------------|---------|
| PTS61VITC | 49/V9 | 4,0x61 | 5 | 35 | 26 | 100 |
| BITS950-1SB* | | | | | | |
| Golvsockel 15mm | | | | | | |
| *Bits ingår i 100-pack | | | | | | |

Golvsockel, 10 mm, mot 1 lager gips och stålregel



Monteringsanvisning

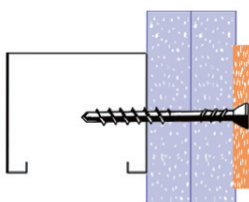
När du skall skruva upp din 10 mm golvsockel så skall du använda dig av Grabber PTS48 med en ytbehandling som matchar sockelns kulör. Till vit sockel passar således en vit skruvskalle, till mörka och ekfärgade socklar passar de gulkromaterade skruvarna och till ren furusockel passar blankkromaterade skruvar. För att underlätta monteringen mot reglarna finns det ett verktyg som kallas "regelfinnare" som du hittar hos en välsorterad bygg och järnhandlare. Har du inte tillgång till detta verktyg kan du använda dig av en kompass (nålen ger utslag vid regeln) alternativt mäta dig till reglarnas placering. Centrumavståndet (cc-avståndet) mellan reglarna är i allmänhet 600 mm. Här skall du använda dig utav en Grabberskruv som är anpassad för montage mot stålregel. Vi har olika alternativ, tex Grabber G16S, men i detta montage visar vi Grabber PTS48. Båda finns givetvis i flera kulörer, här använder vi en vitlackerad skruv.

Det här behöver du:

| Art | Sid/ skruvgrupp | ØxL | D | L1 | gänglängd(GL) | ant/frp |
|-----------------|--------------------|--------|---|----|---------------|---------|
| PTS48VITC | 48/V6 | 4,0x48 | 7 | 6 | 22 | 100 |
| BITS 950-1* | | | | | | 1 |
| Skruvdragare | | | | | | |
| Golvsockel 10mm | | | | | | |

*Bits ingår i 100-pack

Golvsockel, 10 mm, mot 2 lager gips och stålregel



Monteringsanvisning

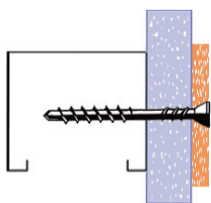
När du skall skruva upp din 10 mm golvsockel mot två mellanliggande lager gips så skall du använda dig av Grabber PTS61 med en ytbehandling som matchar sockelns kulör. Till vit sockel passar således en vit skruvskalle, till mörka och ekfärgade socklar passar de gulkromaterade skruvarna och till ren furusockel passar blankkromaterade skruvar. För att underlätta monteringen mot reglarna finns det ett verktyg som kallas "regelfinnare" som du hittar hos en välsorterad bygg och järnhandlare. Har du inte tillgång till detta verktyg kan du använda dig av en kompass (nålen ger utslag vid regeln) alternativt mäta dig till reglarnas placering. Centrumavståndet (cc-avståndet) mellan reglarna är i allmänhet 600 mm. Här skall du använda dig utav en Grabberskruv som är anpassad för montage mot stålregel. Vi har olika alternativ, tex Grabber G17J, men i detta montage visar vi Grabber PTS61. Båda finns givetvis i flera kulörer, här använder vi en vitlackerad skruv.

Det här behöver du:

| Art | Sid/ skruvgrupp | ØxL | D | L1 | gänglängd(GL) | ant/frp |
|-----------------|--------------------|--------|---|----|---------------|---------|
| PTS61VITC | 48/V6 | 4,0x61 | 7 | 10 | 32 | 100 |
| BITS 950-1* | | | | | | 1 |
| Skruvdragare | | | | | | |
| Golvsockel 10mm | | | | | | |

*Bits ingår i 100-pack

Golvsockel, 15 mm, mot 1 lager gips och stålregel



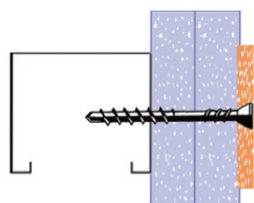
Monteringsanvisning

När du skall skruva upp din 15 mm golvsockel så skall du använda dig av Grabber G17J med en ytbehandling som matchar sockelns kulör. Till vita socklar passar således en vit skruvskalle, till mörka och ekfärgade socklar passar de gulkromaterade skruvarna och till ren furusockel passar blankkromaterade skruvar. För att underlätta monteringen av golvsockeln mot reglarna finns det ett verktyg som kallas "regelfinnare" som du hittar hos en välsorterad bygg- och järnhandlare. Har du inte tillgång till detta verktyg kan du använda dig av en kompass (nålen ger utslag vid regeln) alternativt mäta dig till reglarnas placering. Centrumavståndet (cc-avståndet) mellan reglarna är i allmänhet 600 mm. Här skall du använda dig utav en Grabberskruv som är anpassad för montage mot stålregel. Vi har olika alternativ, tex Grabber G17S, men i detta montage visar vi Grabber G17J. Båda finns givetvis i flera kulörer, här använder vi en vitlackerad skruv.

Det här behöver du:

| Art | Sid/ skruvgrupp | ØxL | D | L1 | gänglängd(GL) | ant/frp |
|-----------------|--------------------|--------|---|----|---------------|---------|
| G17JVITC | 48/V6 | 3,8x42 | 7 | 10 | 32 | 100 |
| BITS2 | | | | | | 1 |
| Skruvdragare | | | | | | |
| Golvsockel 15mm | | | | | | |

Golvsockel, 15 mm, mot 2 lager gips och stålregel



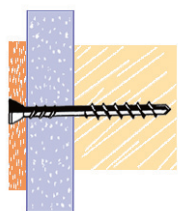
Monteringsanvisning

När du skall skruva upp din 15 mm golvsockel mot två mellanliggande lager gips så skall du använda dig av Grabber G18J med en ytbehandling som matchar sockelns kulör. Till vit sockel passar således en vit skruvskalle, till mörka och ekfärgade socklar passar de gulkromaterade skruvarna och till ren furusockel passar blankkromaterade skruvar. För att underlätta monteringen av golvsockeln mot reglarna finns det ett verktyg som kallas "regelfinnare" som du hittar hos en välsorterad bygg- och järnhandlare. Har du inte tillgång till detta verktyg kan du använda dig av en kompass (nålen ger utslag vid regeln) alternativt mäta dig till reglarnas placering. Centrumavståndet (cc-avståndet) mellan reglarna är i allmänhet 600 mm. Här skall du använda dig utav en Grabberskruv som är anpassad för montage mot stålregel. Vi har olika alternativ, tex Grabber G18S, men i detta montage visar vi Grabber G18J. Båda finns givetvis i flera kulörer, här använder vi en vitlackerad skruv.

Det här behöver du:

| Art | Sid/ skruvgrupp | ØxL | D | L1 | gänglängd(GL) | ant/frp |
|-----------------|--------------------|--------|---|----|---------------|---------|
| G18JVITC | 48/V6 | 3,8x58 | 7 | 14 | 44 | 100 |
| BITS2 | | | | | | 1 |
| Skruvdragare | | | | | | |
| Golvsockel 15mm | | | | | | |

Foder, 10 mm, mot 1 lager gips och träregel



Monteringsanvisning

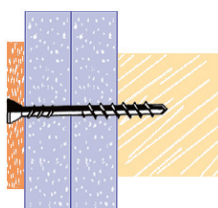
Fodret som monteras ger en snygg avslutning mellan vägg och karm. Med Grabbers PTSskruvar behöver du inte förborra eftersom skruven är konstruerad på ett sådant sätt att den förborrar själv och ger ett sprickfritt montage. Om du monterar fodren/listerna direkt i karmen kan du dessutom efterjustera dörr/fönsterkarmen om den skulle sitta snett. Skruvar du listen i väggen och karmen så "låser" du konstruktionen och då måste du först lossa skruvarna som är fästa i väggen vid efterjusteringen. Grabber har dessutom tagit hänsyn till färgutbudet för lister och foder och har därför tagit fram skruvar som passar till montaget. I vårt utbud hittar du bland annat vitlackerade, förzinkade och gulkromaterade skruvar. Du har dessutom möjligheten att specialbeställa färger efter eget önskemål. I just det här montaget har vi valt att använda oss av vitlackerad skruv.

Det här behöver du:

| Art | Sid/ skruvgrupp | ØxL | D | L1 | gänglängd(GL) | ant/frp |
|--------------|--------------------|--------|---|----|---------------|---------|
| PTS48VITC | 49/V9 | 4,0x48 | 5 | 22 | 26 | 100 |
| BITS950-1SB* | | | | | | 1 |
| Skruvstopp | | | | | | |

*Bits ingår i 100-pack

Foder, 10 mm, mot 2 lager gips och träregel



Monteringsanvisning

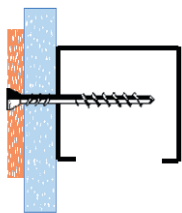
Fodret som monteras ger en snygg avslutning mellan vägg och karm. Med Grabbers PTSskruvar behöver du inte förborra eftersom skruven är konstruerad på ett sådant sätt att den förborrar själv och ger ett sprickfritt montage. Om du monterar fodren/listerna direkt i karmen kan du dessutom efterjustera dörr/fönsterkarmen om den skulle sitta snett. Skruvar du listen i väggen och karmen så "låser" du konstruktionen och då måste du först lossa skruvarna som är fästa i väggen vid efterjusteringen. Grabber har dessutom tagit hänsyn till färgutbudet för lister och foder och har därför tagit fram skruvar som passar till montaget. I vårt utbud hittar du bland annat vitlackerade, förzinkade och gulkromaterade skruvar. Du har dessutom möjligheten att specialbeställa färger efter eget önskemål. I just det här montaget har vi valt att använda oss av vitlackerad skruv.

Det här behöver du:

| Art | Sid/ skruvgrupp | ØxL | D | L1 | gänglängd(GL) | ant/frp |
|--------------|--------------------|--------|---|----|---------------|---------|
| PTS61VITC | 49/V9 | 4,0x61 | 5 | 35 | 26 | 100 |
| BITS950-1SB* | | | | | | 1 |
| Skruvstopp | | | | | | |

*Bits ingår i 100-pack.

Foder, 10 mm, mot 1 lager gips och förstärkningsregel



Monteringsanvisning

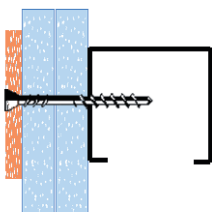
Fodret som monteras ger en snygg avslutning mellan vägg och karm. Med Grabbers PTSskruvar behöver du inte förborra eftersom skruven är konstruerad på ett sådant sätt att den förborrar själv och ger ett sprickfritt montage. Om du monterar fodren/listerna direkt i karmen kan du dessutom efterjustera dörr/fönsterkarmen om den skulle sitta snett. Skruvar du listen i väggen och karmen så "låser" du konstruktionen och då måste du först lossa skruvarna som är fästa i väggen vid efterjusteringen. Grabber har dessutom tagit hänsyn till färgutbudet för lister och foder och har därför tagit fram skruvar som passar till montaget. I vårt utbud hittar du bland annat vitlackerade, förzinkade och gulkromaterade skruvar. Du har dessutom möjligheten att specialbeställa färger efter eget önskemål. I just det här montaget har vi valt att använda oss av vitlackerad skruv.

Det här behöver du:

| Art | Sid/ skruvgrupp | ØxL | D | L1 | gänglängd(GL) | ant/frp |
|--------------|--------------------|--------|---|----|---------------|---------|
| PTS48VITC | 49/V9 | 4,0x48 | 5 | 22 | 26 | 100 |
| BITS950-1SB* | | | | | | 1 |

*Bits ingår i 100-pack.

Foder, 10 mm, mot 2 lager gips och förstärkningsregel



Monteringsanvisning

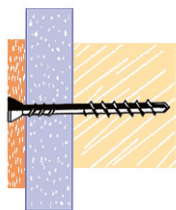
Fodret som monteras ger en snygg avslutning mellan vägg och karm. Med Grabbers PTSskruvar behöver du inte förborra eftersom skruven är konstruerad på ett sådant sätt att den förborrar själv och ger ett sprickfritt montage. Om du monterar fodren/listerna direkt i karmen kan du dessutom efterjustera dörr/fönsterkarmen om den skulle sitta snett. Skruvar du listen i väggen och karmen så "låser" du konstruktionen och då måste du först lossa skruvarna som är fästa i väggen vid efterjusteringen. Grabber har dessutom tagit hänsyn till färgutbudet för lister och foder och har därför tagit fram skruvar som passar till montaget. I vårt utbud hittar du bland annat vitlackerade, förzinkade och gulkromaterade skruvar. Du har dessutom möjligheten att specialbeställa färger efter eget önskemål. I just det här montaget har vi valt att använda oss av vitlackerad skruv.

Det här behöver du:

| Art | Sid/ skruvgrupp | ØxL | D | L1 | gänglängd(GL) | ant/frp |
|--------------|--------------------|--------|---|----|---------------|---------|
| PTS61VITC | 49/V9 | 4,0x61 | 5 | 35 | 26 | 100 |
| BITS950-1SB* | | | | | | 1 |

*Bits ingår i 100-pack.

Foder, 15 mm, mot 1 lager gips och träregel



Monteringsanvisning

Fodret som monteras ger en snygg avslutning mellan vägg och karm. Med Grabbers PTSskruvar behöver du inte förborra eftersom skruven är konstruerad på ett sådant sätt att den förborrar själv och ger ett sprickfritt montage. Om du monterar fodren/listerna direkt i karmen kan du dessutom efterjustera dörr/fönsterkarmen om den skulle sitta snett. Skruvar du listen i väggen och karmen så "låser" du konstruktionen och då måste du först lossa skruvarna som är fästa i väggen vid efterjusteringen. Grabber har dessutom tagit hänsyn till färgutbudet för lister och foder och har därför tagit fram skruvar som passar till montaget. I vårt utbud hittar du bland annat vitlackerade, förzinkade och gulkromaterade skruvar.

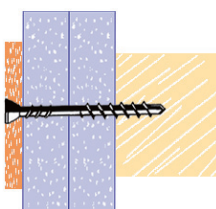
Du har dessutom möjligheten att specialbeställa färger efter eget önskemål. I just det här montaget har vi valt att använda oss av vitlackerad skruv.

Det här behöver du:

| Art | Sid/ skruvgrupp | ØxL | D | L1 | gänglängd(GL) | ant/frp |
|--------------|--------------------|--------|---|----|---------------|---------|
| PTS48VITC | 49/V9 | 4,0x48 | 5 | 22 | 26 | 100 |
| BITS950-1SB* | | | | | | 1 |

*Bits ingår i 100-pack.

Foder, 15 mm, mot 2 lager gips och träregel



Monteringsanvisning

Fodret som monteras ger en snygg avslutning mellan vägg och karm. Med Grabbers PTSskruvar behöver du inte förborra eftersom skruven är konstruerad på ett sådant sätt att den förborrar själv och ger ett sprickfritt montage. Om du monterar fodren/listerna direkt i karmen kan du dessutom efterjustera dörr/fönsterkarmen om den skulle sitta snett. Skruvar du listen i väggen och karmen så "låser" du konstruktionen och då måste du först lossa skruvarna som är fästa i väggen vid efterjusteringen. Grabber har dessutom tagit hänsyn till färgutbudet för lister och foder och har därför tagit fram skruvar som passar till montaget.

I vårt utbud hittar du bland annat vitlackerade, förzinkade och gulkromaterade skruvar.

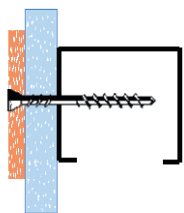
Du har dessutom möjligheten att specialbeställa färger efter eget önskemål. I just det här montaget har vi valt att använda oss av vitlackerad skruv.

Det här behöver du:

| Art | Sid/ skruvgrupp | ØxL | D | L1 | gänglängd(GL) | ant/frp |
|--------------|--------------------|--------|---|----|---------------|---------|
| PTS61VITC | 49/V9 | 4,0x61 | 5 | 35 | 26 | 100 |
| BITS950-1SB* | | | | | | 1 |

*Bits ingår i 100-pack.

Foder, 15 mm, mot 1 lager gips och förstärkningsregel



Monteringsanvisning

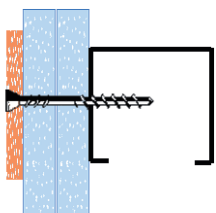
Fodret som monteras ger en snygg avslutning mellan vägg och karm. Med Grabbers PTSskruvar behöver du inte förborra eftersom skruven är konstruerad på ett sådant sätt att den förborrar själv och ger ett sprickfritt montage. Om du monterar fodren/listerna direkt i karmen kan du dessutom efterjustera dörr/fönsterkarmen om den skulle sitta snett. Skruvar du listen i väggen och karmen så "låser" du konstruktionen och då måste du först lossa skruvarna som är fästa i väggen vid efterjusteringen. Grabber har dessutom tagit hänsyn till färgutbudet för lister och foder och har därför tagit fram skruvar som passar till montaget. I vårt utbud hittar du bland annat vitlackerade, förzinkade och gulkromaterade skruvar. Du har dessutom möjligheten att specialbeställa färger efter eget önskemål. I just det här montaget har vi valt att använda oss av vitlackerad skruv.

Det här behöver du:

| Art | Sid/ skruvgrupp | ØxL | D | L1 | gånglängd(GL) | ant/frp |
|--------------|--------------------|--------|---|----|---------------|---------|
| PTS48VITC | 49/V9 | 4,0x48 | 5 | 22 | 26 | 100 |
| BITS950-1SB* | | | | | | 1 |

*Bits ingår i 100-pack.

Foder, 15 mm, mot 2 lager gips och förstärkningsregel



Monteringsanvisning

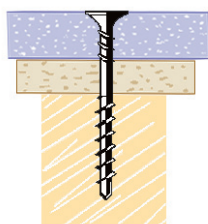
Fodret som monteras ger en snygg avslutning mellan vägg och karm. Med Grabbers PTSskruvar behöver du inte förborra eftersom skruven är konstruerad på ett sådant sätt att den förborrar själv och ger ett sprickfritt montage. Om du monterar fodren/listerna direkt i karmen kan du dessutom efterjustera dörr/fönsterkarmen om den skulle sitta snett. Skruvar du listen i väggen och karmen så "låser" du konstruktionen och då måste du först lossa skruvarna som är fästa i väggen vid efterjusteringen. Grabber har dessutom tagit hänsyn till färgutbudet för lister och foder och har därför tagit fram skruvar som passar till montaget. I vårt utbud hittar du bland annat vitlackerade, förzinkade och gulkromaterade skruvar. Du har dessutom möjligheten att specialbeställa färger efter eget önskemål. I just det här montaget har vi valt att använda oss av vitlackerad skruv.

Det här behöver du:

| Art | Sid/ skruvgrupp | ØxL | D | L1 | gånglängd(GL) | ant/frp |
|--------------|--------------------|--------|---|----|---------------|---------|
| PTS61VITC | 49/V9 | 4,0x61 | 5 | 35 | 26 | 100 |
| BITS950-1SB* | | | | | | 1 |

*Bits ingår i 100-pack.

Golvgips, 13 mm, 1 lager mot träregel och spånskivor, alternativt befintligt trägolv



Monteringsanvisning

Eventuella ojämnheter längs golvskivans kortkanter spacklas ut med golvspackel eller gipsbruk. Golvskivorna monteras tvärs golvbrädorna. Det är inte lämpligt att lägga ett lager gipskivor mot ett tidigare underlag med tunn ytbeklädnad.

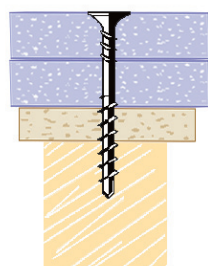
Skruvplacering och åtgång

Montera skruvarna längs skivans kanter med ett avstånd av 300 mm mellan skruvarna. Låt en skruvrad löpa med samma avstånd i mitten av skivan. Om skivorna ligger stumt emot underlaget bör mindre antal skruvar användas (ca 400 mm längs långkanten och ingen skruv i mittenraden). Skruvning kan också användas vid limmontering för att fixera gipsskivan under limmets torktid. Glesare cc-avstånd kan då användas och skruvarna måste tas bort när limmet torkat.

Det här behöver du:

| Art | Sid/ skruvgrupp | ØxL | D | L1 | gänglängd(GL) | ant/frp | åtg/kvm ca |
|--------------|--------------------|--------|---|----|---------------|---------|---------------|
| PWS47ZK | 40/MP8 | 4,8x47 | 8 | 21 | 26 | 250 | 10 |
| BITS2 | | | | | | 1 | |
| Skruvstopp | | | | | | 1 | |
| Skruvdragare | | | | | | | |

Golvgips, 13 mm, 2 lager mot träregel och spånskivor, alternativt befintligt trägolv



Monteringsanvisning

När du skall lägga 2 lager gips krävs inget förarbete. Understa lagret gips monteras tvärs golvbrädorna. Det övre lagret gipsskivor läggs i samma riktning med förskjutna kortkanter i förhållande till föregående rad. Gipsskivorna skruvas fast i golvet med Grabber PWS62Z.

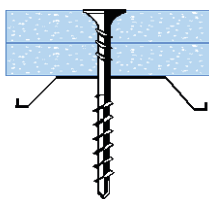
Skruvplacering och åtgång

Montera skruvarna längs skivans kanter med ett avstånd av 300 mm mellan skruvarna. Låt en skruvrad löpa med samma avstånd i mitten av skivan. Om skivorna ligger stumt emot underlaget bör mindre antal skruvar användas (ca 400 mm längs långkanten och ingen skruv i mittenraden). Skruvning kan också användas vid limmontering för att fixera gipsskivan under limmets torktid. Glesare cc-avstånd kan då användas och skruvarna måste tagas bort när limmet torkat.

Det här behöver du:

| Art | Sid/ skruvgrupp | ØxL | D | L1 | gänglängd(GL) | ant/frp | åtg/kvm ca |
|--------------|--------------------|--------|---|----|---------------|---------|---------------|
| PWS47ZK | 40/MP8 | 4,8x47 | 8 | 21 | 26 | 250 | 10 |
| BITS2 | | | | | | 1 | |
| Skruvstopp | | | | | | 1 | |
| Skruvdragare | | | | | | | |

Golvgips, 13 mm, 2 lager mot TRP plåt med godstjocklek 1,5 - 2,0 mm



Monteringsanvisning

Lägg golvskivorna med förskjutna lång- och kortkanter tvärs TRP-plåten med kortkanterna understödda. Skivorna skall förskjutas inbördes med minst två vågtoppar. Golvskivorna skruvas fast i TRP-plåten med Grabber PWS33Z i det understa lagret och med Grabber PWS47Z i det översta lagret.

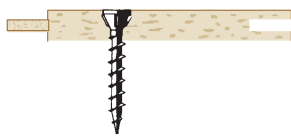
Skruvplacering och åtgång

Montera skruvarna längs skivans kanter med ett avstånd av 300 mm mellan skruvarna. Låt en skruvrad löpa med samma avstånd i mitten av skivan. Om skivorna ligger stumt emot underlaget bör mindre antal skruvar användas (ca 400 mm längs långkanten och ingen skruv i mittenraden). Skruvning kan också användas vid limmontering för att fixera gipsskivan under limmets torktid. Glesare cc-avstånd kan då användas och skruvarna måste tagas bort när limmet torkat.

Det här behöver du:

| Art | Sid/ skruvgrupp | ØxL | D | L1 | gänglängd(GL) | ant/frp | åtg/kvm ca |
|--------------|--------------------|--------|---|----|---------------|---------|---------------|
| PWS33ZK | 40/MP8 | 4,8x33 | 8 | 9 | 24 | 250 | 10 |
| PWS47ZK | 40/MP8 | 4,8x47 | 8 | 21 | 26 | 250 | 10 |
| BITS2 | | | | | | 1 | |
| Skruvstopp | | | | | | 1 | |
| Skruvdragare | | | | | | | |

Spånskiva, 10 mm, mot golv



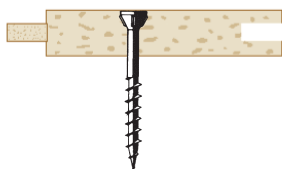
Monteringsanvisning

10 mm spånskivor används till att jämna ut äldre golv eller råspont. Börja med att spackla upp ojämnheter i underlaget med golvspackel. Lägg därefter "knarrpapp" typ Jackolen eller korksmulepapp. Skruva spånskvorna mot underlaget med Grabber Nr SPÅN28Z. Skruva mot träreglarna med 200 mm mellanrum, vilket innebär en skruvåtgång på ca 18 stycken skruv per kvadratmeter. En ask med 250 skruv räcker till ca 14 kvadratmeter.

Det här behöver du:

| Art | Sid/ skruvgrupp | ØxL | D | L1 | gänglängd(GL) | ant/frp | åtg/kvm ca |
|--------------|--------------------|--------|---|----|---------------|---------|---------------|
| SPÅN28ZK | 37/S1 | 4,3x28 | 7 | 6 | 22 | 250 | 10-20 |
| BITS2 | | | | | | 1 | |
| Skruvdragare | | | | | | | |

Spånskiva, 16 mm mot golv



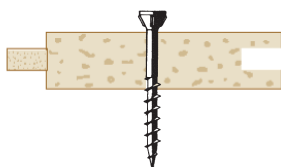
Monteringsanvisning

Lägg "knarrpapp" typ Jackolen eller korksmulepapp alternativt cellplast (sk flytande golv) om du har ett betonggolv som underlag. 16 mm spånskiva är spontad i kanterna och skall limmas med trälim i fogarna. Om du har ett underlag av råspont eller trägolv så skruvar du med Grabber SPÅN42Z. Skruva mot träreglarna med 200 mm mellanrum, vilket innebär en skruvåtgång på ca 18 skruv per kvadratmeter. En ask med 250 skruv räcker till ca 14 kvadratmeter. Om du lägger sk flytande golv så skall du INTE skruva golvet.

Det här behöver du:

| Art | Sid/ skruvgrupp | ØxL | D | L1 | gänglängd(GL) | ant/frp | åtg/kvm ca |
|--------------|--------------------|--------|---|----|---------------|---------|---------------|
| SPÅN42ZK | 37/S1 | 4,3x42 | 7 | 20 | 22 | 250 | 10-20 |
| BITS2 | | | | | | 1 | |
| Skruvdragare | | | | | | | |

Spånskiva, 22 mm, mot golv



Monteringsanvisning

Limma skivorna i fogarna med trälim och mot träreglarna. Spånskivan skruvas med Grabber SPÅN58Z mot träreglarna med 200 mm mellanrum, vilket innebär en skruvåtgång på ca 18 skruv per kvadratmeter. En ask med 250 skruv räcker till ca 14 kvadratmeter

Det här behöver du:

| Art | Sid/ skruvgrupp | ØxL | D | L1 | gänglängd(GL) | ant/frp | åtg/kvm ca |
|--------------|--------------------|--------|---|----|---------------|---------|---------------|
| SPÅN58ZK | 37/S1 | 4,3x58 | 7 | 20 | 28 | 250 | 10-20 |
| BITS2 | | | | | | 1 | |
| Skruvdragare | | | | | | | |

Trägol, 14 mm, mot spån, plywood eller träregel



Monteringsanvisning

När du skruvar trägol skall du alltid fästa skruven vid sponten med 45 graders lutning. Till montaget använder du den unika golvskraven PTS28Z som du fäster med ett mellanrum på 400 mm. Skruvåtgången är ca 15 skruv per kvadratmeter, vilket innebär att en ask med 250 skruv räcker till ca 16 kvadratmeter. Bits 950-1 ingår i paketet när du köper PTS-skruv.

Det här behöver du:

| Art | Sid/ skruvgrupp | ØxL | D | L1 | gänglängd(GL) | ant/frp | åtg/kvm ca |
|--------------|--------------------|--------|---|----|---------------|---------|---------------|
| PTS28ZK | 38/S6 | 4,0x28 | 5 | 15 | 13 | 250 | 15 |
| BITS950-1SB* | | | | | | 1 | |
| Skruvdragare | | | | | | | |

*Bits ingår i paketet.

Trägol, 20 mm, mot spån, plywood eller träregel



Monteringsanvisning

När du skruvar trägol skall du alltid fästa skruven vid sponten med 45 graders lutning. Till montaget använder du den unika golvskraven Grabber PTS28Z om du har betong under din spånskiva eller plywoodskena, i annat fall rekommenderar vi Grabber PTS48Z. Fäst skruvarna med ett mellanrum på 400 mm. Skruvåtgången är ca 15 skruv per kvadratmeter, vilket innebär att en ask med 250 skruv räcker till ca 16 kvadratmeter. Bits 950-1 ingår i paketet när du köper PTS-skruv.

Det här behöver du:

| Art | Sid/ skruvgrupp | ØxL | D | L1 | gänglängd(GL) | ant/frp | åtg/kvm ca |
|--------------|--------------------|--------|---|----|---------------|---------|---------------|
| PTS48ZK | 38/S6 | 4,0x48 | 5 | 22 | 26 | 250 | 15 |
| BITS950-1SB* | | | | | | 1 | |
| Skruvdragare | | | | | | | |

*Bits ingår i paketet.

Trägol, 25 mm, mot spån, plywood eller träregel



Monteringsanvisning

När du skruvar trägol skall du alltid fästa skruven vid sponten med 45 graders lutning. Till montaget använder du de unika golvskraven PTS48Z eller PWS47Z (till vilken du behöver Bits Nr 2). Fäst skruvarna med ett mellanrum på 400 mm. Skruvåtgången är ca 15 skruv per kvadratmeter, vilket innebär att en ask med 250 skruv räcker till ca 16 kvadratmeter. Bits 950-1 ingår i paketet när du köper PTS-skruv.

Det här behöver du:

| Art | Sid/ skruvgrupp | ØxL | D | L1 | gänglängd(GL) | ant/frp | åtg/kvm ca |
|--------------|--------------------|--------|---|----|---------------|---------|---------------|
| PTS48ZK | 38/S6 | 4,0x48 | 5 | 22 | 26 | 250 | 15 |
| BITS950-1SB* | | | | | | 1 | |
| Skruvdragare | | | | | | | |

*Bits ingår i paketet.

Träggolv, 30 mm, mot spån, plywood eller träregel



Monteringsanvisning

När du skruvar träggolv skall du alltid fästa skruven vid spanten med 45 graders lutning. Till montaget använder du den unika golvskraven Grabber PWS62Z som du fäster med ett mellanrum på 400 mm i varje träregel. Skruvåtgången är ca 15 skruv per kvadratmeter, vilket innebär att en ask med 250 skruv räcker till ca 16 kvadratmeter.

Det här behöver du:

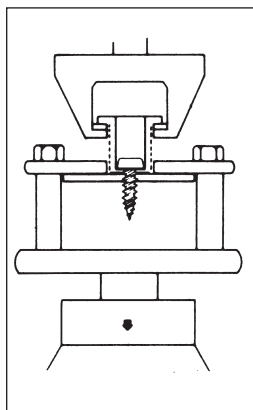
| Art | Sid/ skruvgrupp | ØxL | D | L1 | gänglängd(GL) | ant/frp | åtg/kvm ca |
|--------------|--------------------|--------|---|----|---------------|---------|---------------|
| PWS62ZK | 40/MP8 | 4,8x62 | 8 | 31 | 31 | 250 | 15 |
| BITS2 | | | | | | 1 | |
| Skruvdragare | | | | | | | |

GÖR SKRUVTESTET

1. Hur vet du om en skruv är rostfri eller ej? Det finns ett enkelt knep du kan använda dig av för att kontrollera kvaliteten. Det är att du använder dig av en magnet. En rostfri skruv ska inte fastna på en magnet. Om skruven gör det har den en kärna av kolstål eller industristål och ska definitivt inte användas utomhus, såvida den inte har Sanbond-Z ytbeläggning som alla Grabber-skrivar med gul etikett har.

2. Ett annat bra tips, särskilt när det gäller lite längre skruvar, är att du lägger skruven på ett plant underlag och rullar den. Då ser du att skruven är rak och rullar runt sitt eget huvud i en cirkel. Wobblar skruven eller kan den inte hålla kursen utan möjligen någon minimal avvikelse, rata den. För en skruv som inte är helt rak eller kan hålla sin linje i ett sådant här enkelt test, den kan ge dig problem. Det är inte värt att riskera kvalitet och hållfasthet på det du monterar för den lilla pris-skillnaden som det innebär att satsa på kvalitet. Konsekvenserna kan bli mycket värre och dyrare.

Utdragsvärde plåt (ett plåtskikt)



I alla tester av Grabber har brottpunkten (uttryck i kp) berott på att plåten/plåtarna har givit sig och inte skruvarna. Testmetoden för proverna överensstämmer med ASTM-646-78 specifikation C. Hårdhetsgraden i plåten/plåtarna har ett genomsnittsvärde på 52 HRB.

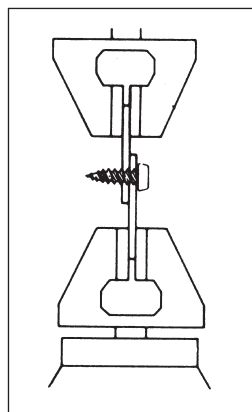
| Beteckning | PLÅTTJOCKLEK | | | | | |
|------------|--------------|--------|--------|--------|--------|---------|
| | 2,7 mm | 1,9 mm | 1,5 mm | 0,9 mm | 0,7 mm | 0,56 mm |
| 168-468 | | | | 158 | 111 | 75 |
| 768-1168 | 500 | 420 | 250 | 130 | 90 | 75 |
| 31-33 | 500 | 420 | 250 | 130 | 90 | 68 |
| 34-36 | 500 | 520 | 250 | 130 | 90 | 68 |
| KS65 | 500 | 550 | 328 | 175 | | |

Utdragsvärde trä

Inskruvade 19 mm i furu.

| Beteckning | Spån | Furu |
|------------|-------|--------|
| | 19 mm | 50x100 |
| 168-768 | 119 | 180 |
| 308-608 | 130 | 193 |

Skjuvhållfasthet



I alla tester av Grabber har brottpunkten (uttryck i kp) berott på att plåten/plåtarna har givit sig och inte skruvarna. Testmetoden för proverna överensstämmer med ASTM-646-78 specifikation C. Hårdhetsgraden i plåten/plåtarna har ett genomsnittsvärde på 52 HRB.

| Beteckning | Plåttjocklek | | | | |
|------------|--------------|--------|--------|--------|---------|
| | 1,9 mm | 1,5 mm | 0,9 mm | 0,7 mm | 0,56 mm |
| 168-468 | | | 281 | 268 | 186 |
| 31-33 | | 498 | 377 | 264 | |
| 34-36 | | 498 | 377 | 264 | |
| KS65 | 703 | 679 | 370 | 275 | |

SKILLNADEN SOM INTE SYNS, MEN KÄNNES ...



Tråden rostskyddsbehandlas innan tillverkningen av skruven börjar, för att inte rost skall pressas in redan från början.

Fördel: Rostar ej före tillverkning.



Tråden klipps och skallen stansas till sin unika form, samtidigt som ett väl centrerat kryss slås in. Vårt dubbelhuvud är optimerat för att inte skada eller spräcka pappret på gipsskivan.

Kvalitetskontrollen är ytterst noggrann, minsta defekt i detta stadium och skruven tas ur produktion.

Fördel: Vobblar ej, lättare skruvning.



Gängorna sitter på plats, likaså den sylvassa spetsen. Endast ett visst antal skruvar får tillverkas i detta gängverktyg innan det byts ut för att samma jämna och höga kvalitet skall kunna bibehållas.

Fördel: Alla skruvar lika snabba.



I härdugnen får endast ett visst antal skruv/minut passera för att varje skruv skall bli exakt lika mycket härdad. En underhärdad skruv får dålig skärpa. En överhärdad skruv går av vid montering.

Fördel: Jämn kvalitet.



96-timmars fosfatering enligt SS ISO3768 står emot spackel, lim och färg betydligt bättre än 5-8 μm zink. (Zink gör dessutom skruven långsam.) En fosfaterad skruv har alltid den bästa skärpan. Det är först nu du har en riktig GRABBER®.

Fördel: Den mest lättskruvade skruv som finns.

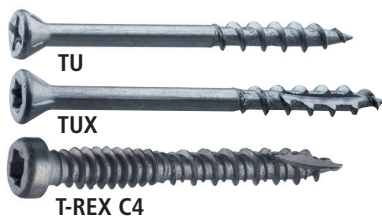
Utan vetskapen om ovanstående procedur kan man säkert fråga sig varför två till synes lika skruvar kan skilja i pris. En billig skruv är tillverkad i princip på samma sätt, men den tillverkaren har tunnare tråd, hoppat över och skyndat på vissa procedurer.

GÖR DET ENKELT FÖR DIG!

GRABBER®

Skruvrekommendationer

Produkt



Ytbehandling

Z/Ni/E-Coat
Korrosivitetssklass C4

Z/Ni/ E-Coat
Korrosivitetssklass C4

Z/Ni/ E-Coat
Korrosivitetssklass C4

Rostfri A2
Korrosivitetssklass C4

Pulverlackerad
Korrosivitetssklass C4

Användningsområde

Trallskruv med självförsänkande huvud, frigång anpassad efter trallens tjocklek. Skruven är glidbehandlad för lägre motstånd. Levereras med 10% PWS Närakantskruvar samt 1 st bits.

Trall, panel mm. Sprickfritt montage nära kant, specialdesignad skruv med skärande borrarpspets och pressande motgång som ger ett sprickfritt montage, vaxad för lägre motstånd, lämplig till trall, panel mm.

Lockbrädor, ytterpanel och bottenbrädor. Sprickfritt montage nära kant, special designad skruv med skärande borrarpspets och pressande motgång som ger ett sprickfritt montage.

Trall, bryggor, staket mm. Unik gänga som pressar materialen mot varandra, greppet Lox förenklar monteringen. Skruvhuvudet pressar ned träfibern och ger en slät yta. Vid hårdare träslag så rekommenderas lägre varvtal på maskinen. Vaxad för lägre motstånd.

Vackra trädäck och altaner. Med Deckmaster fäster man trallen underifrån och får ett dolt montage. Deckmaster levereras komplett med beslag, skruv och monteringsbeskrivning. Ett paket räcker till 2,25 kvm trall/trädäck.

Välj rätt skruv till trall

| Tralldimension mm | Åtgång skruv/m ² | 1 | | 2 | | 3 | | 4 | |
|----------------------|--------------------------------|---------|-------------|----------|-------------|---------|-------------|----------|------|
| | | Art.nr. | Längd mm | Art.nr. | Längd mm | Art.nr. | Längd mm | Art.nr. | Färg |
| 22x95 | ca 35 st | TU42 | 42 | PWS47UK | 47 | TREX45 | 45 | DM125-10 | Blå |
| 28x95 | ca 35 st | TU51 | 51 | PWS62UK | 62 | TREX58 | 58 | DM125-10 | Blå |
| 28x120 | ca 30 st | TU58 | 58 | PWS62UK | 62 | TREX58 | 58 | DM125-10 | Blå |
| 34x145 | ca 25 st | TU75 | 75 | PWS80UK | 80 | TREX75 | 75 | DM175-10 | Röd |
| 45x45-45x145 | ca 25 st | | | PWS110UK | 110 | TREX115 | 115 | | |

Tabell, Korrosivitetssklasser

| ISO | Miljöns korrosivitet | Ytbehandling | Exempel på typiska miljöer Utomhus | Exempel på typiska miljöer Inomhus | Produkt |
|----------|----------------------|---|--|--|--|
| C1 | Mycket liten | Zink FOSFAT 96-TIM GULKROM | | Uppvärmade utrymmen med torr luft och obetydliga mängder föroreningar, t ex kontor, affärer, skolor, hotell. | Gipsskruv Spånskruv Montageskruv |
| C2 | Liten | Zinkjárn 20 µm zink | Atmosfärer med låga halter luftföroreningar. Lantliga områden. | Ikke uppvärmda utrymmen med växlande temperatur och fuktighet. Låg frekvens av fuktcondensation och låg halt luftföroreningar, t ex sporthallar, lagerlokaler. | Gipsskruv utvändigt Farmarskruv Montageskruv |
| C3 | Måttlig | Varmgalv | Atmosfärer med viss mängd salt eller måttliga mängder luftföroreningar. Stadsområden och lätt industrialiserade områden. Områden med visst inflytande från kusten. | Utrymmen med måttlig fuktighet och viss mängd luftföroreningar från produktionsprocesser, t ex bryggerier, mejerier, tvätterier, uppvärmda ishallar. | Trallskruv PWS GRS, GUS, KLS |
| C4 | Stor | Silver G, C4 Z/Ni/E-Coat Rostfri A2 | Atmosfärer med måttlig mängd salt eller påtagliga mängder luftföroreningar. Industri och kustområden. | Utrymmen med hög fuktighet och stor mängd luftföroreningar från produktionsprocesser, t ex kemiska industrier, simhallar, skeppsvarv, ej uppvärmda ishallar. | T-Rex Deckmaster TRF TU |
| C5 (I+M) | Mycket stor | Rostfri A4 syrafast | Industriella områden med luftfuktighet och aggressiv atmosfär. Kust- och offshoreområden med stor mängd salt i luften. | Utrymmen med nästan permanent fuktcondensation och stor mängd luftföroreningar. | |



www.grabber.se