



GRABBER®

PANEL & LIST



**SÅ ENKELT
ATT DU GÖR
DET SJÄLV!**



www.grabber.se

*The Pro's
Choice*

PANEL & LIST

Gamla slitna tapeter och flagnande färg. Då är det på tiden att fräscha upp hemma. Vad är då bättre än att sätta upp träpanel.

Panelen inte bara skyddar väggen mot stötar. Den piggar också upp interiören.

Det är mycket effektivt att dela en vägg med bröstpanel på den undre halvan och en målad eller tapetserad vägg på den övre.

Eller varför inte ta en titt upp mot taket, där passar det bra med träpanel.

Här hittar du tydliga och handfasta råd så att du snabbt kan komma igång och göra det rätt från början.

VÄGGEN BAKOM DIN PANEL

En vanlig inomhusvägg byggs upp av en regelstomme. Runt dörr- och fönsteröppning, läggs kortlingar mellan de stående väggreglarna. Därefter kläs regelstommen med gips-, plywood- eller spånskivor.



1. Stomme

Börja med regelstommen. Syll längst ner, därefter väggreglar, vanligen med ett cc-avstånd på 60 cm.

Längst upp mot taket avslutas regelstommen med ett så kallat hammarband som motsvarar syllen mot golvet.

Du måste också lägga en kortling i den höjd på väggen som bröstpanelen ska sträcka sig.

Se skiss på sidan 7.



2. Isolering/fuktspärr

Nu är det dags att lägga in isoleringen, som både värmer och dämpar ljudet.

Om huset är uppvärmt året om, och du ska lägga panel mot yttervägg, ska du först montera en fuktspärr av plastfolie.



3. Alternativ

Nu kan du välja två alternativ.

Dels att montera gips- eller träskiva upptill och sedan bröstpanel nedtill, direkt mot reglarna.

Dels kan du lägga gips- eller träskiva hela vägen och sedan skruva fast bröstpanelen utanpå.

Väggsnivorna skruvas med 20 cm mellanrum i ytterkant och med 30 cm mellanrum mot regel i mitten.

Väljer du en 13 mm gipsskiva ska du använda Grabber® gipsskruv 308Z eller gipsskruv 408Z.

Använd Grabber® skruv SPÅN28 till plywood eller spånskivor.



Princip för dold skruvning. Skruva snett igenom panelens fjäder. Lutning 45 grader.

4. Dold skruvning

Använd Grabber® PTS självborrande skruv med litet huvud om du väljer dold skruvning. Då skruvar du snett genom den spontade panelens fjäder. Nästa panelbräda döljer sedan skruven.

PANEL PÅ GAMMAL VÄGG

När du ska sätta panel på en gammal vägg måste du dels försäkra dig om att väggen är rak och dels se till att ha skruv- eller distansläkt på de ställen där du ska bryta av med bröstpanel. Du måste också märka ut var väggstommens regler är placerade.

I stället för att riva bort gamla tapeter kan du montera upp täckande, 6 mm gips- eller spånskivor.



1. Underlag

Montera väggskivan och skruva i de regler som du har märkt ut i väggen eller taket.

2. Distansläkt

Väljer du stående, bröstpanel måste du först montera upp distansläkt både i överkant, i mitten och längst ner, så att du har något att skruva i.



3. Montera panel

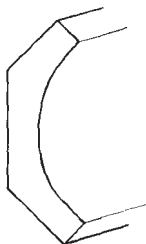
Därefter skruvar du fast panelen. Om skruvarna ska täckas av en list kan du skruva vid kanten, upptill och nedtill. Vill du ha en så kallad dold skruvning så skruvar du snett in från panelens fjäder.

När du skruvar fast både lister och panel så använd Grabber® PTS skruv som har en förborrande spets och med en liten skruvskalle, då slipper du sprickbildning.

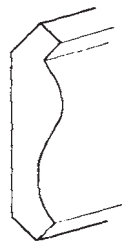
EXEMPEL PÅ PANEL & LIST



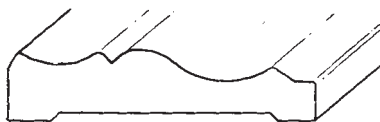
Allmogesockel



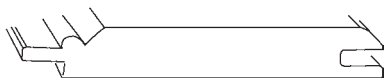
Hålkälslist



Allmoge taklist



Allmogefoder



Pärlspont

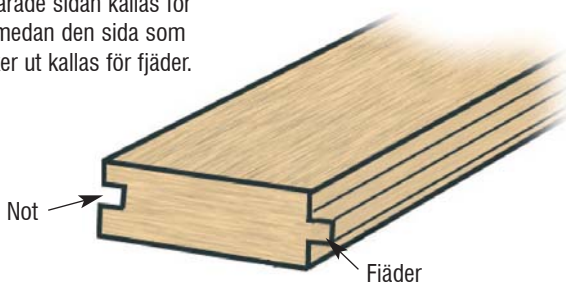


Allmogepanel

PANELER

Det finns paneler i många utföranden. Furu är vanligast.

Spontad panel. Den utskårade sidan kallas för not medan den sida som sticker ut kallas för fjäder.



Spontad panel

Är den vanligaste typen i hemmet. Den finns med eller utan fasade kanter. Andra varianter är allmoge- och slät-panel.

Dubbelfasspont

Detta är en annan typ av panel som är vanlig. Till typen hör spårpanel med raka kanter, stockpanel, allmoge-panel med mellanlist och falsad profilbräda med mellanstycke.

DISTANSLÄKT

Sätt distansläkt

Om du inte har regler och kortlingar i väggstommen som passar till de paneler du tänker sätta upp så måste du montera speciella distansläkter för att ha något att skruva i.

Det är extra viktigt att montera skruv- eller distansläkt om du ska sätta upp panel på betongvägg eller en ojämn yta. Sätter du panel mot betong eller annan vägg som inte andas är det viktigt att det finns luftspalter mellan distansläkten.

När du monterar distansläkt på en gammal vägg, eller förbereder en regelstomme vid tillbygge av en ny vägg, så pratas det ofta om cc-avstånd.

Stående väggreglar monteras oftast med ett cc-mått på 60 cm. Till det måttet är isoleringsmaterialet anpassat, liksom trä- och gipsskivornas bredd. Trä- och gipsskivor kan köpas i bredder på 60, 90 och 120 cm. Dock börjar det bli allt vanligare med ett regelavstånd på 45 cc för att passa till 90 centimeters gipsskivor.

Vill du ha en liggande panel så monterar du naturligtvis distansläkten stående om du nu inte har möjlighet att skruva panelen i väggreglarna som oftast står med ett 60 cc-mått.

LISTER

Det finns också många olika sorters lister att välja på. Det är din egen smak som avgör valet.

Exempel på list är sockel- och foderlist, kvartslist, täcklist och skugglist för tak. Listerna finns i olika dimensioner och i olika behandlingar, täckmålade eller obehandlade.

MASKINER SOM HJÄLPER

Använd skruv när du monterar list, helst sådana skruvar som förborrar så slipper du sprickor.

De skruvdragare som idag finns på marknaden klarar allt från den minsta skruven till att också borra in de längsta och kraftigaste skruvarna i hårt trä.

Skruv förenar andra fästmetoders fördelar.

SKRUV FÖR PANEL & LIST

Grabber® skruv för panel och list heter PTS och är konstruerad på så sätt att den själv förborrar panelen, vilket gör att du kan skruva extremt nära panelens kant utan sprickbildning.



Grabber® list- och panelskruv PTS 28-75

Röd etikett



Grabber® spånskiveskruv SPÅN 28-58

Röd etikett



Gipskruv 308, 32 mm eller 408, 42 mm

Grön etikett

Tumregel: Skruven ska i görligaste mån tränga in lika långt i bakomvarande regel som tjockleken på det du ska skruva fast.

BRA ATT VETA

Åtgång

Hur mycket trä som behövs beror på panelens bredd. Ju bredare panel desto färre spontar som i sin tur gör att det går åt färre skruv.

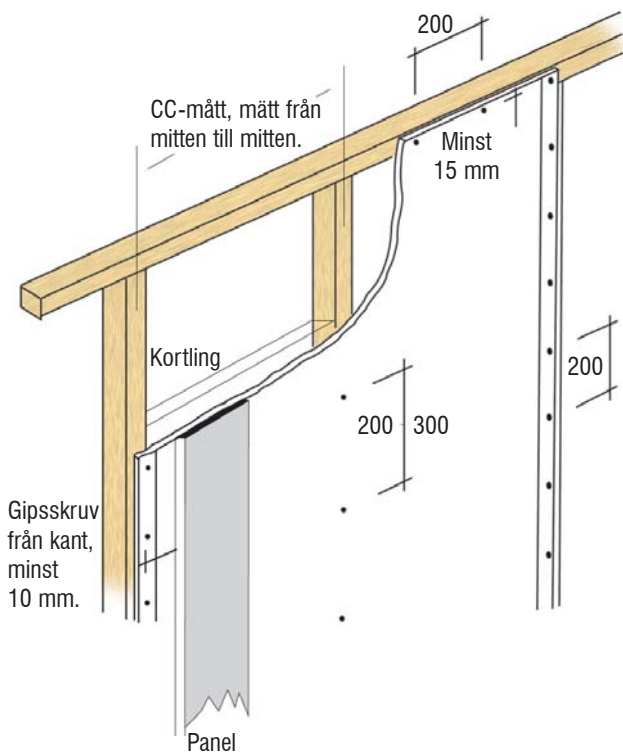
Tänk på att de skruvar du ska använda för list och innerpanel har beteckningen PTS. I butiken är de märkta med röd etikett.

Skivor som behövs

Det vanligaste material man använder är gipsskivor i tjocklekarna 6, 9 och 13 millimeter.

Skruva med en skruvdragare eller bormaskin med skruvdragartillsats. Använd Grabber® gipsskruv 308 eller 408Z så undviker du att gipsskivans pappersyta sticker ut, skruven låser papperet inåt och det blir sedan enklare att spackla.

Placera alltid skruvarna med 200 mm mellanrum i skivans sidor, 10 mm från sidokant och 15 mm från topp eller bottenkant. I mitten av gipsskivan skruvar du med 300 mm mellanrum mot den bakomvarande träregeln.



PANEL & LIST

Du kan vända dig till Föreningen Svenskt Trä eller din byggmaterielhandel för ytterligare information.

Grabber® ansvarar ej för eventuell felbyggnation.

VÅRA GÖR-SÅ-HÄR GUIDER GER DIG HANDFASTA RÅD

<p>GRABBER</p> <p>TRÄ- FASAD</p>  <p>SÅ ENKELT ATT DU GÖR DET SJÄLV!</p> <p>www.grabber.se</p>	<p>GRABBER</p> <p>TRÄ- GOLV</p>  <p>SÅ ENKELT ATT DU GÖR DET SJÄLV!</p> <p>www.grabber.se</p>	<p>GRABBER</p> <p>PANEL & LIST</p>  <p>SÅ ENKELT ATT DU GÖR DET SJÄLV!</p> <p>www.grabber.se</p>	<p>GRABBER</p> <p>TRALL & TRÄDÄCK</p>  <p>SÅ ENKELT ATT DU GÖR DET SJÄLV!</p> <p>www.grabber.se</p>
--	--	--	--

<p>SKRUVA UTE MED GRABBER</p>  <p>GUIDE MED RÄTT VAL</p> <p>FÖR TRALL, ALTAN, HÄNGRÄNNOR, STAKET, PANEL OCH BRYGGÖR</p> <p>www.grabber.se</p>	<p>SKRUVA INNE MED GRABBER</p>  <p>GUIDE MED RÄTT VAL</p> <p>FÖR GOLV, VÄGG, REGLAR, GIPS, SNICKERIER, FÖDER OCH SOCKLAR</p> <p>www.grabber.se</p>	<p>GRABBER</p> <p>DECKMASTER</p>  <p>DOLT MONTAGE FÖR ALTANER OCH TRÄDÄCK</p> <p>www.grabber.se</p>
--	---	---

Hämta i butik eller
ladda ner på
www.grabber.se



7391695795023